

لمحة

عن فن المعمار القديم
في العصور الوسطى

مجلد اثنتين وستين صورة من ثمانية بالألوان



بقلم

أ. أوراك

مهندس مدني خريج كلية الهندسة الملكية بروما

ملتزم الطبع : جمعية اصدقاء الثقافة الارمنية

القاهرة - سنة ١٩٥١

طبعت هذه الذئرة بمناسبه معرض الفن الارمنى

تحت رعاية

حضرة صاحب المعالى وزير المعارف العمومية

ط م عىبن باشا



قامت جمعية اصءءاء الثقافة الارمنية

بتنظيم هذا المعرض المقام من ١٥ ابريل الى ٢٩ ابريل سنة ١٩٥١

فى قاعة « فىنى هول » بشركة الاعلانات الشرقفة بالقاهرة

اعضاء شرف : مءام نجفب بطرس غالى باشا

والمسفو جانفب شاكرا

اللجنة الءارفة : حضراء

رفس
وكفل الرفس
سكرفر شرف
امفن الصءءوف
مسءشار

رففاء ءرفنس ماركارفان
الكسانءر صاروخان
اونفب اففءفسفان
جابءز ءوؒانفان
ارءاشفس اوراكفان

اعضاء :

ءكران انءرانكفان
اوففن بابازفان
ءكنور رففاء ءانناسفان
ارسفن فرؒاء

نظرة على الفن المعماري الأرميني في القرون الوسطى

من القرن الخامس إلى القرن الثالث عشر

بقلم ا. أوراك

صارت المسيحية هي الديانة الرسمية للامبراطورية الرومانية سنة ٣١٢ وفي هذا الوقت كانت الكنيسة الأرمينية الأرثوذكسية قائمة منذ ٢٥ سنة (أى منذ سنة ٢٨٨) . ومؤسس الكنيسة الأرمينية هو القديس جريجوار الذي تكاتف هو والشعب على هدم المعابد الوثنية التي كانت بأرمينيا واستبدالها بكنائس بمعاونة الحكومة . وارمينيا هي أولى البلاد التي أنشئت فيها أماكن العبادة المسيحية إذ أنه في ذلك الحين كان المسيحيون في أوروبا وبلاد الشرق الأدنى يجتمعون للصلاة في كهوف تحت الأرض أو في مغاور طبيعية أو محفورة في الصخور أو في مساكن خاصة بعيدة عن العمران . ومن المهم أن نعرف ما هي الكنائس التي يرجع تاريخها إلى عام ٢٨٨ وقد روى لنا التاريخ أن القديس جريجوار قد أدخل الشعب في المسيحية خلال رحلته من قيصرية إلى فغارشاباد وأنه كان يحول المعابد الوثنية إلى كنائس أو يبني كنائس جديدة لا يزال بعضها قائماً حتى اليوم ولكن لم يبق أحد للآن بالدراسات الأثرية الكافية بخصوص هذا الموضوع . ولكن ليست الحال كذلك في ارمينيا الشرقية حيث الكنائس التي شيدت في القرن الثالث لاتزال قائمة للآن . فان رجال الآثار ذوى شهرة العالمية من أمثال ستريترجوفسكى وتورامانيان يؤكدون أن كنيسة انشمازين مثلا أنشئت في القرن الثالث على شكل صليب داخل مستطيل ولها خمس قباب احداها القبة الرئيسية والباقيات أصغر حجماً تقوم كل منها على طرف من أطراف الصليب .

وقد ظلت كنيسة القديسة هر بسيمه محتفظة بشكلها الأصلي حتى الآن أما كنيسة دييجور وقد كانت في مبدأ الأمر معبداً وثنياً فانه قد أدخلت عليها بعد انشائها تعديلات وبنيت بها القبة الحالية . وعدد الكنائس التي يرجع تاريخها إلى القرن الثالث والتي كانت في مبدأ الأمر معابد وثنية كبيرة .

وقد مرت بارمينيا من أواخر القرن الثالث حتى القرن الخامس فترة هدوء نسبي فازدهر فن العمارة واخترعت حروف الكتابة وكان هذا سبباً في ازدهار الأدب ولكن البيزنطيين من ناحية والفرس من الناحية الأخرى كانوا لا يطبقون أن يروا مملكة مسيحية على تخوم بلادهم ولذا كانوا لا يدخرون وسعاً في سبيل تدمير ما تتمخض عنه الديانة والثقافة المسيحية .

في أواخر القرن الخامس أو أوائل السادس بنى البطريرك أو هانس كنيسة افان ذات القباب الخمسة وصحيح أن هذا الطراز من البناء كان معروفاً من قبل إلا أن الناس كانوا قد نسوه وتشيد هذه الكنيسة يعتبر بداية عصر جديد من عصور فن العمارة الارمنية في عهد المسيحية ومما يجدر التنويه به أن هذا الشعب لم يكف عن الإنشاء والتعمير رغباً عن الاضطهادات التي نكب بها فامتزجت دماء أبنائه بمواد البناء وفي بداية القرن السابع انتعش فن العمارة الارمنية انتعاشاً كبيراً وانه وان كان الفرس لم يعودوا يهددون البلاد إلا أن الشرقيين كانوا قد وصلوا إلى حدود ارمينيا وتجاوزوها إلى داخل البلاد ودمروا العاصمة توين (Touin) عن آخرها . ولكن كان تفاهم الأرمن مع العرب أيسر من تفاهمهم مع الفرس والبيزنطيين . وفي سنة ٦١٨ أعاد البطريرك أزر (Ezr) تشيد كنيسة القديسة هريسمة وفي سنة ٦٤٠ شيد البطريرك نرسيس كنيسة زفارتوتز ومقراً للبطريركية كان يعتبر مثلاً أعلى للفن ليس في أرمنيا فحسب ولكن في جميع أقطار العالم المسيحي في ذلك الحين . ومن ذلك الوقت حتى القرن التاسع دب الفتور في حركة الانشاء ولكن الشعب الارمني أخذ يشعر بقسط من الحرية في أواخر القرن العاشر بفضل ما بذله ملوك البجراتيين في أني (Ani) وآل ارزروني في فان (Van) . ومع أن البلاد لم تكن تتمتع باستقلال تام إلا أن شيوع السلام والامن في ربوع البلاد كان كافياً لازدهار والفنون وقد كان فن العمارة النصب الأوفى من هذا الازدهار الذي لم يسبق له مثيل من القرن العاشر حتى الثالث عشر وقد بلغ عدد الكنائس التي شيدت في أني وحدها بضع مئات كل واحدة منها أجمل من الأخرى .

وبفضل تشجيع الملوك من آل أرزروني في فاسبورجان شيدت في مدينة فان كنائس وأديرة بلغت حداً فائقاً من الروعة والجمال وقد ذاعت شهرة اني في جميع

بلاد الشرق حتى سميت درة العصور الوسطى ولكن شاء الحظ العاثر ألا يدوم هذا أكثر من ثلاثة قرون فان الأعداء لم يكفوا عن تركيز قواهم حول أسوار انا ومهاجمتها وقد حوصرت ثمانى مرات خلال ثلاثة قرون وانتهى الأمر بتدميرها عن آخرها فسميت ملكة الخرائب .

وليس فى الإمكان والمجال ضيق أن نسرّد أسماء كنائس مدينة انا جميعها وأن نصفها أو أن نصف قصورها وجسورها وحماماتها العامة وأسوارها العظيمة ويجد القارىء الكريم فى مكان آخر وصفاً موجزاً لبعض الكنائس ذات الأهمية مثل كنيسة الراعى وكنيسة القديس أسد واد زاذزين وكنائس أبو عمر والمخلص والقديس جريجوار .

لم تقتصر أعمال التعمير التى قام بها البجراتيون على مدينة انا بل شملت جميع أنحاء البلاد وامتدت إلى ولايات ايرارات ولورى وقرص واردهان وكرايغ ونوختشيفان . وفى القرن العاشر شيد ديران شهيران على ضفاف نهر تزوراكيد وهما دير حنايين ودير هاغياذ وقد ظلا خلال ثلاثة قرون مصدراً للثقافة ومنبعاً للمعرفة وفى هذين الديرين تطور فن انشاء الأقواس المدببة ووصل إلى درجة الكمال الفنى كما أن دير خوراجرد فى كاكوك بولاية تزورابار ودير كنتراسار فى بكرايغ ودير غوشافانك قد حملت لواء الثقافة الارمنية حتى القرن الرابع عشر .

وقد نتج عن زوال حكم البجراتيين أن عجز الأرمن عن الاستمرار فى تجميل البلاد ولكن مهاجرى الارمن المنتشرين فى جميع أنحاء المعمورة ما زالوا مستمرين فى نشر فن أجدادهم فتشاهده منتشراً من شبه جزيرة الأناضول حتى بلاد البلقان ورومانيا وبلغاريا واليونان وبولندا وفى أطراف أوروبا فى ايرلندا وسكنديناوه . وان الشعب الارمنى الشديد الاستمساك بكنيسته لا ينى عن تشييد كنائسه سواء أكان هذا فى بلاده الصغيرة الحالية أم فى أوروبا وأمريكا تملؤه الثقة فى الله وفى المستقبل .

كاتدرائية اتشميازين

استرعت كاتدرائية اتشميازين أنظار العالم المتحضر من أقدام العصور سواء أكان هذا راجعاً إلى قدمها أم إلى ما لها من قيمة وأهمية في تاريخ فن العمارة الارمنية أم لكونها مقر الكنيسة الأرمنية .

وهي كائنة في فاغارشباد على بعد عشرين كيلومتراً غربى اريفان وفيما يتعلق باختبار المكان الذى أنشئت فيه فهناك أساطير كثيرة يرجع بعضها إلى عهد نوح وآخر هذه الأساطير هي التى ذكرها أجاتنج المورخ الأرمنى المعروف فى القرن الرابع وتقول هذه الأسطورة ان القديس كريكور شاهد رؤيا ظهرت فيها صورة الكنيسة مقامة فى المكان الذى هي فيه وسماها اتشميازين (مكان نزول المسيح) ومسقط أفقى الكنيسة على شكل صليب داخلى مستطيل وهو رمز المسيحية وطولها ٥٢ متر وعرضها ٤٨ متراً وارتفاعها ٣٥ متراً .

ولكن أدخلت على هذه الكنيسة تغييرات كثيرة خلال القرون التى توالى عليها فصار شكلها الحالى يختلف اختلافاً تاماً عما كان عليه فى أول عهدها .

وفى خلال الحروب الارمنية الساسانية عام ٤٥٢ لم تعد مقراً للكنيسة الأرمنية . وقد أجرى بها البطريرك جوميداس سنة ٦١٨ اصلاحات كثيرة أهمها إعادة انشاء القبة والسطح من الحجر بعد أن كانت من الخشب .

وفى عام ٦٥٠ أجرى البطريرك نرسييس شينوغ (البانى) اصلاحات أخرى وأعقب هذا فترة لا يعلم أحد ما طرأ على المبنى من تغيير خلالها حتى كانت سنة ١٤٤١ إذ صارت مرة ثانية مقراً للبطريرك جيراجوس الذى قام هو أيضاً باجراء اصلاحات بها .

وقد قسم المهندس طورامانيان تاريخ هذه الكنيسة إلى ثلاثة أقسام :-

١ - عهدها الأول من القرن الثالث حتى مستهل السابع وفى هذه الفترة من تاريخها كان المبنى بسيطاً وهو عبارة عن صليب داخل مستطيل وكان منظرها من الخارج يشبه مكعباً له قبوة كبيرة فى الوسط وحولها أربع قباب صغيرة .

٢ - وعهدها الثاني يبدأ من القرن السابع حتى القرن السادس عشر وفيه نجد شكل الكنيسة قد تغير تغييراً تاماً ولم يبق من المبنى القديم إلا الجدران الأربعة والقبّة التي ترتكز على أربعة أعمدة مربعة .

وتبرز من الجهات الأربعة أبسيد (Abside) وأما القباب الأربعة الصغيرة فقد تهدمت .

٣ - وعهدها الأخير يبدأ من القرن السادس عشر حتى الآن وفيه نجدها بالحالة التي نراها عليها اليوم أي أنها تشبه إلى حد كبير شكلها عند انشائها .
ويمكن القول إن هذه الكاتدرائية هي التي أوحى بفن العمارة ذي الشكل «صليب رومي في العالم المسيحي» .

كنيسة ديجور

ديجور قرية جنوبي أني قرب نهر اخوريان في قلب الجبال وفيها كنيسة وهي أشهر آثار فن العمارة الأرمنية .

ويؤكد المهندس العظيم طورامنيان والأثريان الكبيران المشهوران المسيو مار والمسيو نشتشيجوفسكى أن كنيسة ديجور هي أول كنيسة مسيحية في العالم ذات قباب .

وليس بها ما يدل على تاريخ تشييدها ولكن يقول طورامنيان والأب اليشان أنه يغلب على الظن أنها كانت معبداً وفي القرن الخامس ساهج جمسراجان أجرى بها تعديلات جعلتها على شكل كاتدرائية اتشميزادين .
وجميع عقود هذه الكنيسة وممراتها المعقودة على شكل حدوة الحصان (القرن الخامس) .

بربروك

تقع قرية بربروك على الطريق المؤدى من تفليس إلى أريفان على بعد خمسة كيلومترات غربى محطة بمزا . وقد أطلق على الكنيسة اسم القرية التي تقع فيها .
ورغم أن أنه لم يبق من هذه الكنيسة إلا النذر اليسير وهو أربعة جدران وأربع

غرف صغيرة إلا أن الأبحاث الدقيقة التي قام بها طورامنيان تدل على أن الكنيسة شيدت في القرن الخامس على أكثر تقدير وتدل نوافذها على العصر الذي انشئت فيه والذي جددت فيه .

وهي على شكل بازيليكا ومن المحتمل جداً أن تكون قد شيدت في الفترة السابقة لدخول الأرمن في الدين المسيحي أي في القرن الأول أو الثاني من التاريخ الميلادي وقد شيدت جدرانها من أحجار ضخمة وهي تمثل فن العمارة الأرمنية وهو في أول مراحلها .

أوان

تقع قرية أوان في الشمال الشرق قرب اريفان . وقد بنى البطريرك أوهانس باكارانت الكنيسة التي تحمل اسم هذه القرية في القرن السادس على طراز كنيسة اتشميازين وإذا خالطنا الشك في أمر قباب كنيسة اتشميازين الخمس فلن يخالطنا شيء من هذا عند التحدث عن كنيسة أوان إذ أن أنقاض هذه القباب لا تزال بقية للآن .

كنيسة القديسة هريسيمة

توجد هذه الكنيسة على بعد كيلومتر واحد تقريباً شرق اتشميازين وإذا أخذنا بما يقوله أغاتنج أمكنا أن نقول أنه لدينا اليوم صورة حقيقية دقيقة لكنائس اتشميازين وكاياته وهريسيمة ، وقد بنى هذه الكنيسة لأول مرة القديس كريكور نفسه في آخر القرن الثالث وقد أجرى بها القديس ساهاج بعض الإصلاحات وكذلك البطريرك جوميداس في سنة ٦١٨ أجرى بها إصلاحات فصار شكلها النهائي كما نراها عليه اليوم .

وقد بنيت قبة الجرس التي بالواجهة الرئيسية في القرن السابع عشر وطولها ٢٢,٨٧ متراً وعرضها ١٧,٦٩ وارتفاعها ٣١,٣٧ متراً حتى قمة الصليب وقطر القبة الداخلي عشرة أمتار .

ومع ان هذه المقاييس ليست بالكبيرة إلا أن شكل الكنيسة على جانب كبير من الروعة سواء أكان هذا من الداخل أم من الخارج ويمكن اعتبارها فريدة في

تصميم بنائها وهو على شكل صليب Croix Grecque ويقول لينتش (Lynch) (كان لينتش (١٨٦٢ - ١٩١٣) رحالة انجليزياً وعضو الجمعية الملكية للجغرافيا ونائباً زار أرمينيا سنة ١٨٩٨ مع بعثته وله مؤلف قيم من جزئين) ان كنيسة القديسة هريسيمة أروع ما زاره من الكنائس .

كنيسة القديسة كايانيه

تقع كنيسة القديسة كايانيه في إقليم إيرادا وجنوب شرقي اتشمبازين وقد روى المؤرخ العظيم اجاتنج انها شيدت في المكان الذي استشهدت فيه القديسة المذكورة هي ورفيقاتها .

وقد شيدها في مبدأ الأمر القديس جريجوار في القرن الثالث ولكن عندما شاهد البطريرك أزر سنة ٦٣٠ ما آلت إليه من سوء حال أمر بهدمها وشيد مكانها أخرى على مساحة أكبر وطرز أجمل وقد أدخلت عليها اصلاحات متعددة حتى القرن التاسع عشر .

كنيسة زوارتنوتز

توجد كنيسة زوارتنوتز في مدينة فغارشاباد على بعد أربعة كيلومترات شرقي اتشمياذين قرب الطريق الموصل بين اتشمياذين واريقان . وقد شيدت في القرن السابع (٦٤٠ - ٦٤١) وهي صورة ناطقة لذلك العصر .

ويحمل طرازها طابع المؤثرات السياسية (البيزنطية والفارسية والعربية) التي اجتاحت ارمينيا في ذلك العهد .

وقد أنشأها البطريرك نرسيس سينوغ وأشرف على عمارتها القس هوفنان وتوجد صورته محفورة على البناء .

ولم يبق منها اليوم إلا رسوم دارسة ونحن مدينون بما بقي من اطلالها للعناية الفائقة التي بنها المهندس العظيم والأثرى الكبير طورامنيان . والمبنى كثير الاضلاع مكون من ٣٢ ضلعاً من الخارج وداخله دائري قطره ٣٢,٧٣ متراً وارتفاعه يقرب من هذا . ويخيل لمن يراه من الخارج أنه يتكون من ثلاث طبقات ولكنه

في الواقع من طبقتين في الداخل ويمكن اعتبارها نموذجاً أولياً لفن العمارة الروماني ويقول طورامنيان بحق ، توجد مبان كثيرة على شكل دائرة أو صليب في الشرق والغرب ولكن هذه الكنيسة هي مزاج متناسق من الشكل الدائري يبين عبقرية المهندسين الأرمن ويشهد لهم ولأمتهم بالنبوغ .

ويؤيد سترزيسجوفسكى (Strzygowski) ما شهد به طورامنيان وذلك في مؤلفه واسمه .

كنيسة اغتامار او كنيسة القديس خاتش

أغتامار (Akhtamar) جزيرة في بحيرة فان سميت باسمها الكنيسة الموجودة بها وقد بنيت فيما بين سنتي ٩١٥ و ٩٢١ بأمر الملك كاكيك في عهد آل أرزروني (Arzrouni) وعلى يد المهندس مانويل .

وهي على شكل صليب (Quadrifolio) بدون أعمدة كما هو الحال في كنيسة هريسيمة .

وكانت الجدران من الداخل مزينة برسوم جميلة ومبينة بالحجر الضخم .

وطولها ٤٨ قدماً وعرضها ٣٨

وهي فريدة في تاريخ العمارة الأرمنية بنقوشها البارزة القيمة وواجهاتها .

كنيسة الراعي

توصف كنيسة الراعي بأنها كنيسة ولكن قد يكون أقرب للصواب أن تسمى مصلى لصغرها . وقد بنيت في آخر القرن العاشر وتوجد خلف أسوار مدينة أني مباشرة وقد شيدت على شكل نجمة ذات ستة أطراف وتعلوها مجموعة من الأقواس على شكل اسطواني وتظهر من الخارج كأنها مكونة من ثلاث طبقات ويمكن اعتبار هذه الكنيسة درة الكنائس الأرمنية .

كاتدرائية اني (كنيسة القديسة اسدوازين)

تقع كاتدرائية اني جنوب غربي مدينة اني على أكثر أجزاء المدينة ارتفاعاً وقد أنشئت بأمر الملك كاكيك في أواخر القرن العاشر وكان عهده هو أزهى عهود ملوك بجاتيد

وعلى يد المهندس ديرتاد الذى عمته شهرته فى ذلك العهد بلاد الشرق الأوسط كلها. وهى نموذج الاتقان لفن العمارة الأرمينية الكلاسيكية ويبدأ المبنى بصفوف من أحجار النحت الضخمة وطولها ٣٤,٢٩ متراً من الشرق للغرب وعرضها ٢١,٨٧ متراً من الشمال للجنوب وارتفاعها حوالى ٣٥ متراً.

وليس لها بروز كما كان الحال فى كنيسة اتشميزين أو كنيسة القديسة حربسيمه (Hripsime) ولها ثلاث مداخل كان الأول منها مخصصاً للملك والثانى للنبله والثالث لعامة الشعب.

وقد تعاقبت عليها العصور ولم يتغير شكلها وكانت لا تزال حتى مستهل القرن الحالى قائمة بكامل روعتها ولا يعرف فى الوقت الحاضر ان كانت لا تزال قائمة أم لا. ويمكن اعتبار هذه الكنيسة نموذجاً لفن العمارة الرومانى القوطى الأرمينى فى وقت كان هذا الطراز من البناء لم تعرفه أوربا بعد ويقول لينتش فى مؤلفه عند تحدثه عن هذه الكنيسة « اننا نجد أنفسنا عند مشاهدة هذه الكنيسة أمام نموذج ذى قيمة كبيرة يدل على مستوى من الحضارة والثقافة فاق الغرب بكثير.

مارماشين

كانت كنيسة مارماشين من كنائس القصر الملكى أنشأها الأمير فهرام بهلاونى (Vahram Bahlavouni) سنة ٩٨٦ وهى على بعد سبعة كيلو مترات أو ثمانية شمالى لينيناجان (Leninagan) فى قرية غانلجاه (Kanlidja) فى وادى نهر اخوريان ويقول اليشان ان اسم هذه الكنيسة قد أطلقته عليها الملكة مارى اقفازى التى قامت باصلاحات كثيرة فى القرن الثانى عشر.

وقبة هذه الكنيسة منحوتة من الداخل بطريقة خاصة تقليدية وهذه الكنيسة ليست بمنسعة فابعادها ١٢,٥٠ متراً وليس لها إلا مدخل واحد من الناحية الغربية. والغالب على الظن أن بانها هو المهندس ديرتاد فى العصر الذى شيدت فيه كنيسة اتى.

كنيسة القديس كريكور ابو عمر

توجد هذه الكنيسة في مدينة أفي ولم يتيسر تحديد زمن انشائها ولكن يستنتج من كتابة في أعلى مدخلها انها بنيت حوالي عام ٩٩٠ .

ويظن انها من تصميم المهندس العظيم ديرتاد (Tiridat) .

وهي من الداخل على شكل سداسي الاضلاع وقطره من تسعة أمتار إلى عشرة تقريباً ويذكرنا شكلها النجمي بكنيسة القديس زورافور باغيوارث التي بناها كريكور ماميكونيان .

كنيسة الرسل

لم يتسن للآن تحديد التاريخ الحقيقي لتشييد كنيسة الرسل ولكن يشاهد بها نقش محفور على الجدران به تاريخ ١٠٣١ .

والكنيسة من الداخل على شكل صليب ومن الخارج على شكل مربع وذراعا الصليب ينتهيان على شكل نصف دائرة وغربي الكنيسة يوجد مدخل بديع مسقوف يقول تورامانيان أنه بنى في عصر تال لعصر بناء الكنيسة حوالي آخر القرن الثاني عشر .

وتختلف كنيسة الرسل بمدينة أفي عن غيرها من الكنائس المحيطة بها اختلافاً تاماً وواجهة المبنى لا تختلف فقط عن واجهات الكنائس المحيطة بها (فيما عدا واجهتي المسجد والقصر) ولكنها تختلف عن واجهات جميع الكنائس الأرمنية التي تم تشييدها حتى القرن العاشر فهي على طراز عربي ولهذا الكنيسة قبة رئيسية وأربع قباب أخرى أصغر منها على أذرع الصليب على مثال كنيسة اتشميازين وكنيسة أفان التي شيدت في القرن الخامس أو السادس . ويقول لينش عند اشارته إلى روائع الفن في مدينة أفي انه يمكن اعتبار الشعب الأرمني أحد الشعوب القليلة التي تدل آثارها على انها باغت حداً بعيداً من الثقافة .

كنيسة المخلص (برجيتش)

كنيسة المخلص قائمة بمدينة أنى وقد بنيت عام ١٠٣٥ وأدخل عليها الكاهن ديرتاد وزوجته خوشوش بعض الاصلاحات عام ١١٧٣ وأضاف اليها من يدعى مختيار (Mekhitar) قبة للجرس سنة ١٢٩١ وبهذا صارت أول كنيسة ارمنية ذات قبة للجرس . وكان آخر ما أدخل عليها من ضروب الاصلاح ما قام به الأمير أنابيك فهرام (Vahram) سنة ١٣٤٢ ويمكن القول أنها أقدم كنيسة زينت جدرانها بالنقوش .

والمبنى كثير الأضلاع صغير القطر يبدو على شكل دائرة .

هاغبات

شيدت أبان حكم البجراتيين ويتكون الدير من المباني الآتية : (وقد شيدت في عهود مختلفة) .

١ - كنيسة القديس نيشان وقد بنىها عام ٩٦٧ الملكة خسرو فانوش زوجة الملك أشود فوغور ماز .

٢ - المدخل وقد بنته ماري ابنة جيراجيه سنة ١١٨٥ ويدل البناء على الذوق السلم والعبقرية .

٣ - كنيسة العذراء والقديس جريجوار وقد بنيتا في القرن الثاني عشر .

دير سناهين

يوجد دير سناهين قرب القرية التي خلعت عليه اسمها في الجنوب الغربي لكنيسة هاغبات على ضفة نهر تزوراكند على الخط الحديدى الذى يصل تفليس بمدينة اريفان ويتكون الدير من تسعة أجزاء وهى المكتبة وكنائس القديس جريجوار والقديس اسد واد زاد زين والمخلص ومداخلها المسقوفة وكلية ماكيسدروس وقبة الجرس .

وقد أنشأ هذا الدير أشود فوغورماتز ملك البجراتيين حولى سنة ٩٥٧ وقد كان هذا الدير وكذلك دير هاغبات مركزاً للثقافة خلال فترة طويلة ورغماً عن أن

أجزائه قد شيدت في عصور مختلفة إلا أنه يخيل للرائى أن الجميع قد تضافروا على تصميم متفق عليه فبدا بهذا المظهر الجميل المتناسق وما هو إلا صورة للحضارة الأرمنية خلال سبعة قرون أو ثمانية . فتشاهد فيه النوافذ ذات الأقواس المدببة والعقود نصف الدائرية التى أقيمت على قواعد متينة .

ويحق للإنسان أن يقول ان بوردل (Bourdelle) المثال الفرنسى الشهير كان يقصد سناهن عندما قال : ان فن العمارة الأرمنية مائل على الدوام فى ذهنى باعتبارها جزءاً من الأعمال الفنية التى أكن لها أجمل التقدير .

ان هذه المباني متناسقة إلى أبعد حد فلا يوجد فيها شىء فى غير موضعه أو أسىء وضعه بل تتضافر جميعها على تكوين وحدة هى آية فى الروعة والجمال فهى تمثل ارمنيا بمجهوداتها وجهادها .

جتشاروك

شمال اريفان وعلى الضفة اليمنى لنهر هرازتان وفى القرية المسماة دزاغجارتز توجد كنائس جتشاروك وعددها أربعة وهى كنيسة القديس كريكور (سنة ١٠٠٣) والقديس نيشان (أو القديس يوحنا) فيما بين القرنين الحادى عشر والثانى عشر والقديس جاتوغيجية والقديس هاروتيون (القرن الثالث عشر) .

كنيسة القديس كريكور

توجد كنيسة القديس كريكور فى الطرق الشرقى لمدينة أنى على ضفة نهر أخوريان فى وسط جبال تكاد تكون عمودية . وهى أصغر بكثير من كنيسة أنى وليس لها إلا باب واحد فى الجهة الغربية وأمامه مدخل مسقوف ذو أعمدة .

ويستنتج من النقوش التى على الجدران أنها شيدت فى العقد الأخير من القرن الثانى عشر أو فى مستهل القرن الثالث عشر ومما لاشك فيه أنها واحدة من المباني التى كانت آخر ما شيد فى مدينة أنى ولهذا السبب كانت فى حالة لم يتطرق إليها البلى بعد عندما نشبت الحرب العظمى الأولى .

ومما يمتاز به هذه الكنيسة النقوش التي على جدرانها الداخلية والخارجية وتمثل موضوعات دينية ويقول تكسييه (Texier) ان هذه النقوش تدعو إلى التأمل فهي ليست كلها من عمل فنان واحد كما انها لم تعمل في عصر واحد فان بعضها تنقسه الدقة بينما البعض الآخر بلغ أوج الكمال الفني مما يجعله جديراً بأن تزدان به الكنائس الأوربية الكبرى .

كفارت او ايريفانك

توجد كفارت (أو أيريفانك) على بعد ٤٠ كيلومتراً من اريفان في مقاطعة ايراراد بوادي كرفي .

وقد أطلق عليها اسم ايرفانك لأن جزءاً من مبانيها نحت في الصخور وكلمة (أير) معناها صخر . وأطلق عليها اسم كفارت (ومعناه حربه) لأن الحرية التي طعن بها المسيح كانت محفوظة بذلك الدير . وتتكون ايريفانك من ست كنائس وتدل بعض النقوش على انها بنيت في بداية القرن الثالث عشر ولكن الأساطير تقول انها كانت قائمة في القرن الخامس .

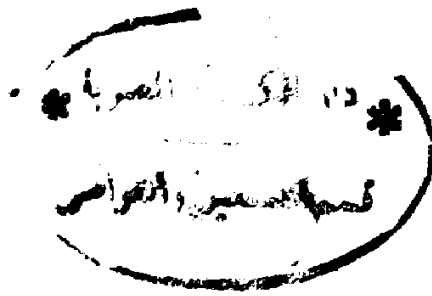
ومن المحتمل جداً أن تكون معظم الكنائس قد شيدت في القرن الثالث عشر ولكن الكنائس المحفورة في الصخر بنيت فيما بين القرنين الثالث والخامس وقد كتب (كربورتر) الذي دفعته الحماسة لزيارة أرمينيا في القرن التاسع عشر يقول ان هذه الكنائس بزخارفها تشبه فن العمارة في ساكس وان الباب الرئيسي للكنيسة الكبرى ليذكرنا بالطراز القوطي في أواخر عهده عندما دخل إنجلترا في القرن الرابع عشر .

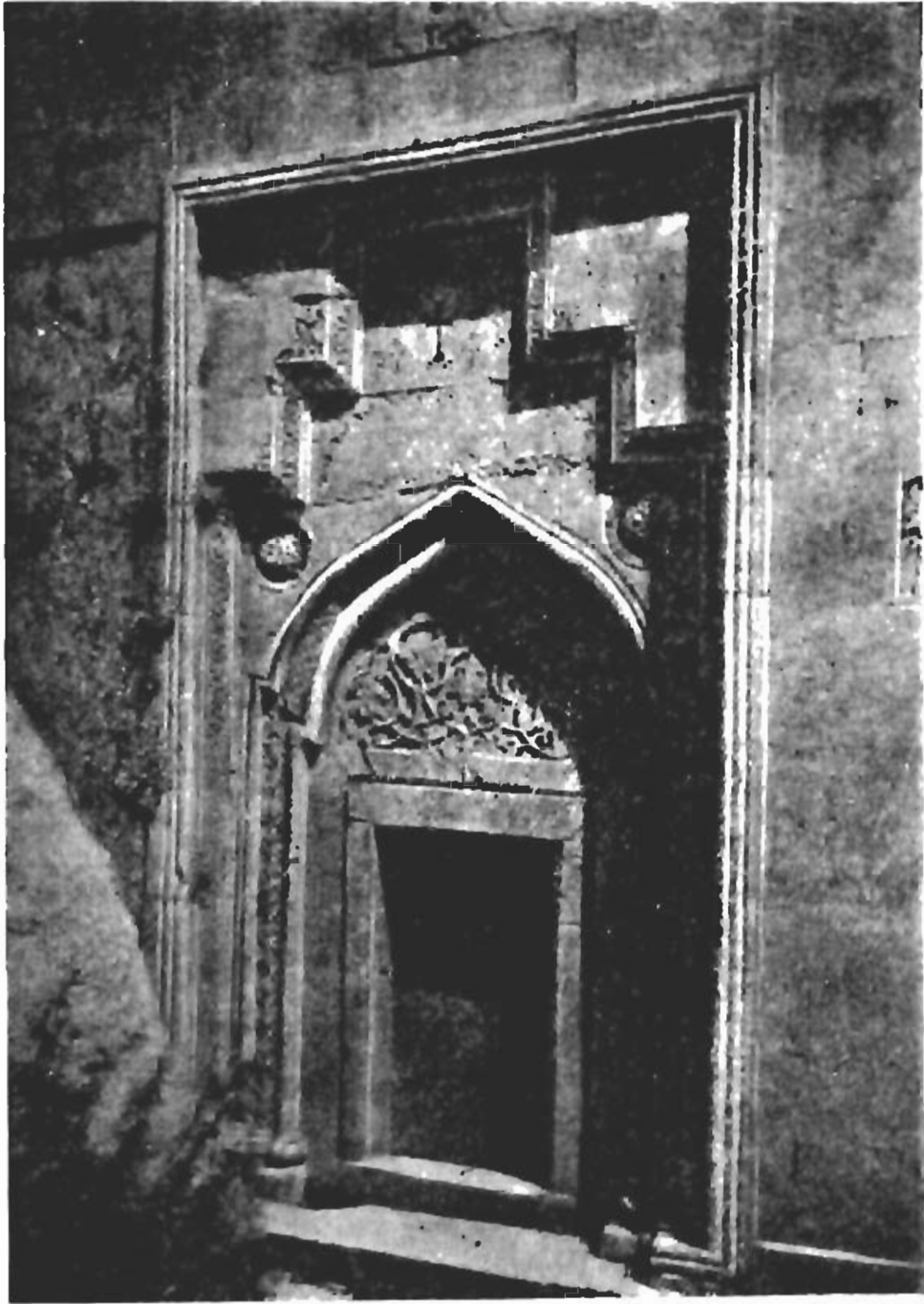
BIBLIOGRAPHIE

- TAVERNIER J.B. — *Les Six Voyages*, 3 Vol. Paris 1676.
- KER PORTER. — *Travels in Georgia, Persia, Armenia, etc.* 2 Vol. London 1822.
- HAMILTON W. — *Researches in Asia Minor, Pontus, Armenia, etc.* London 1842.
- BORE EUGÈNE. — *Aspect des Ruines d'Ani*, Paris 1845.
- TEXIER CHARLES. — *Description de l'Arménie, la Perse, et la Mésopotamie*, 3 Vol. Paris 1845.
- LANGLOIS V. — *Collection des Historiens Anciens et Modernes de l'Arménie*, Paris 1869.
- ALICHAN PÈRE LÉON. — *Chirag* (en arménien) Venise 1881. *Deghakhir* (en arménien) Venise 1855.
- LYNCH X.F.B. — *Armenia, Travels and Studies*, 2 Vol., London 1905.
- BUSSELL F.W. — *The Roman Empire from 81 to 1081*, London 1910.
- BENOIT F. — *L'Architecture. L'Orient Médiéval et Moderne*, Paris 1912.
- ORMANIAN M. (Archevêque) — *Azkabadoum* (en arménien), Istamboul 1912.
- STRZYGOWSKI J. — *Die Baukunst der Armenier und Europa*, 2 Vol. Vienne 1918.
- MIGEON G. — *Manuel d'Art Musulman*, 2 Vol. Paris 1927.
- NANSEN F. — *L'Arménie et le Proche-Orient*, Paris 1928.
- BALTRUSAITIS J. — *Etudes sur l'Art Médiéval en Arménie et en Géorgie*, Paris 1929.
- TCHOBANIAN A. — *La Roseraie d'Arménie*, 3 Vol. Paris 1929.
- EBERSOLT J. — *Histoire de l'Art Byzantin*, Paris 1934.
- BALTRUSAITIS J. — *Le Problème de l'Ogive et l'Arménie*, Paris 1936.
- HOVSEPIANTZ KAREKINE (Archevêque) — *Havoutz Tari Amenaprguitch* (en arménien), Jérusalem 1937.
- HOVSEPIANTZ KAREKINE. — *Nuter yev Oussoumnassiroutyouner, Hai Arvesdi yev Mechagouyti Badmoutian*, Jérusalem 1935.
- CHOISY AUGUSTE. — *Histoire de l'Architecture*, 2 Vol. Paris 1943.
- LAVEDAN P. — *Architecture Française*, Paris 1944.
- TORAMANIAN T. — *Nuter Haigagan Djardarabédoutian Badmoutian*, (en arménien), 2 Vol., Erivan 1948.
- KHATCHATRIAN A. — *L'Architecture Arménienne*, Paris 1949.

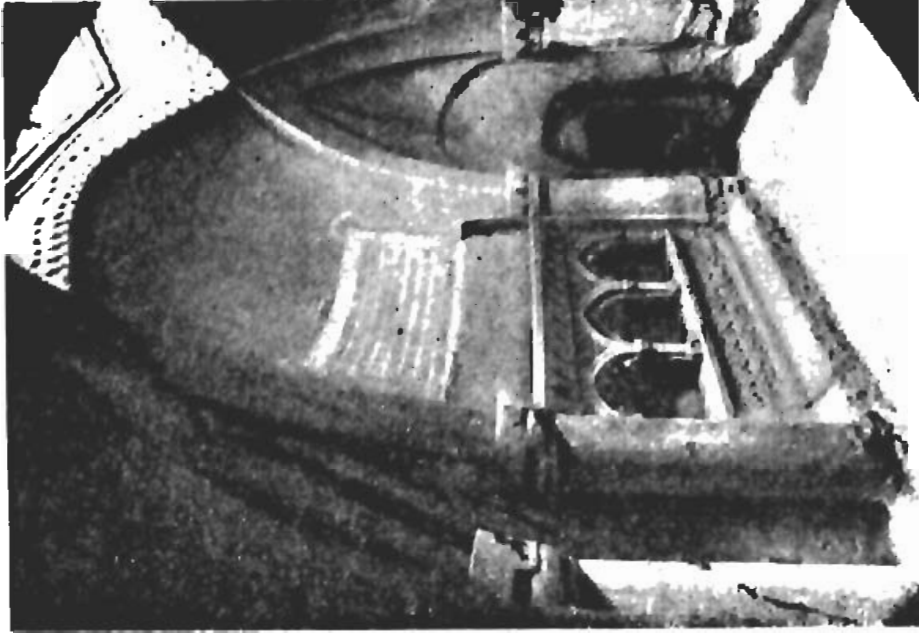
الصور

أخذت الصور المبينة بعد وعددها ٥٤ من أصول
فوتوغرافية أو من رسومات أو من صور محفورة
الموجودة بكتب المؤلفين وهم - استرزدجوسكى -
بالتراذيتس - تورامانيان - جريم - تكسيه وغيرهم .
صنعت الماكينات (Maquettes) المرسومة هنا بناء
على إرشادات المهندس أ. أوراك .





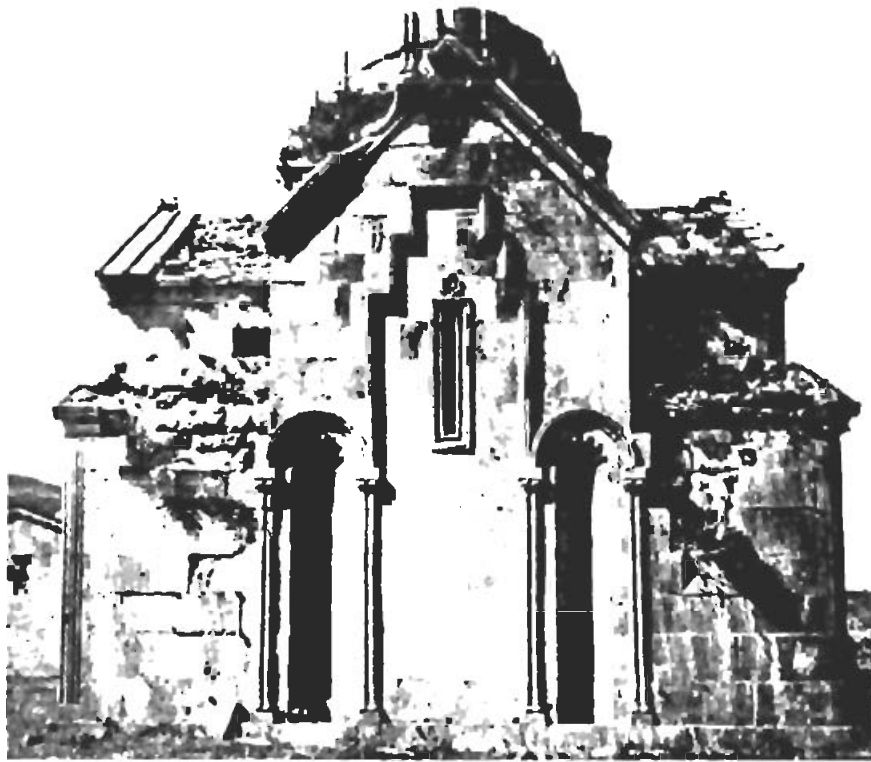
54 — GEGHARD. Entrance of the main exterior porch.



53 — Church of GEGHARD: Interior.



52. — Church of KHORAKERT in the province of
Ararat (13th. century).



50. — Church of KETCHARUS (11-13th. century).



51. — Church of St. GREGORY THE ILLUMINATOR (12th century)



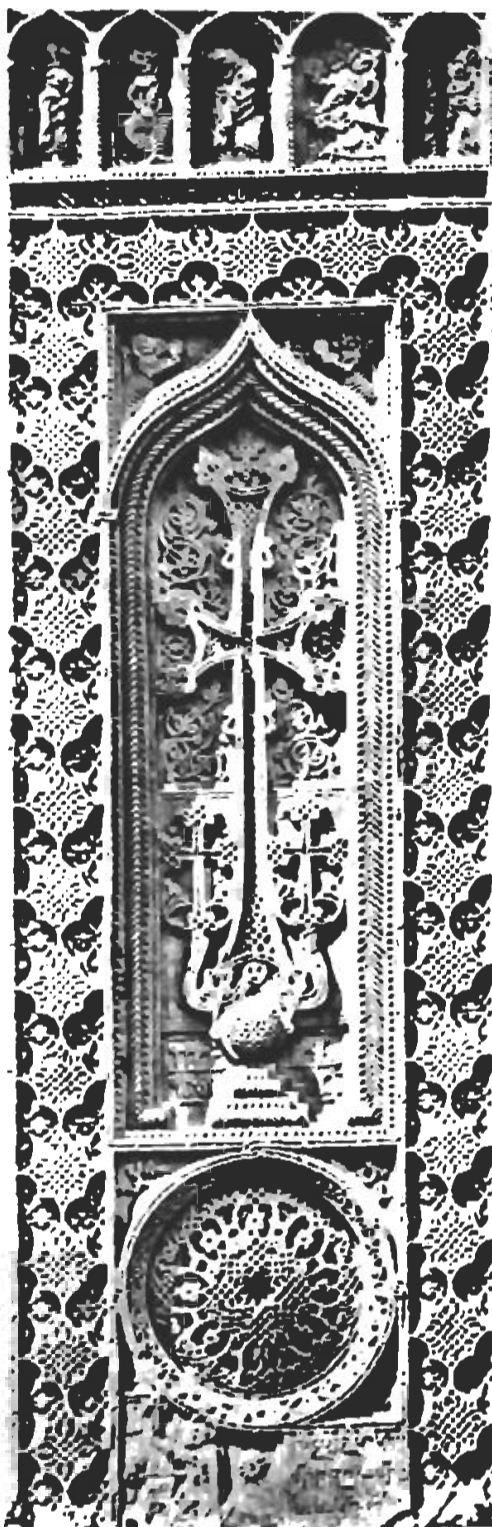
47. — Sepulchral Monument.



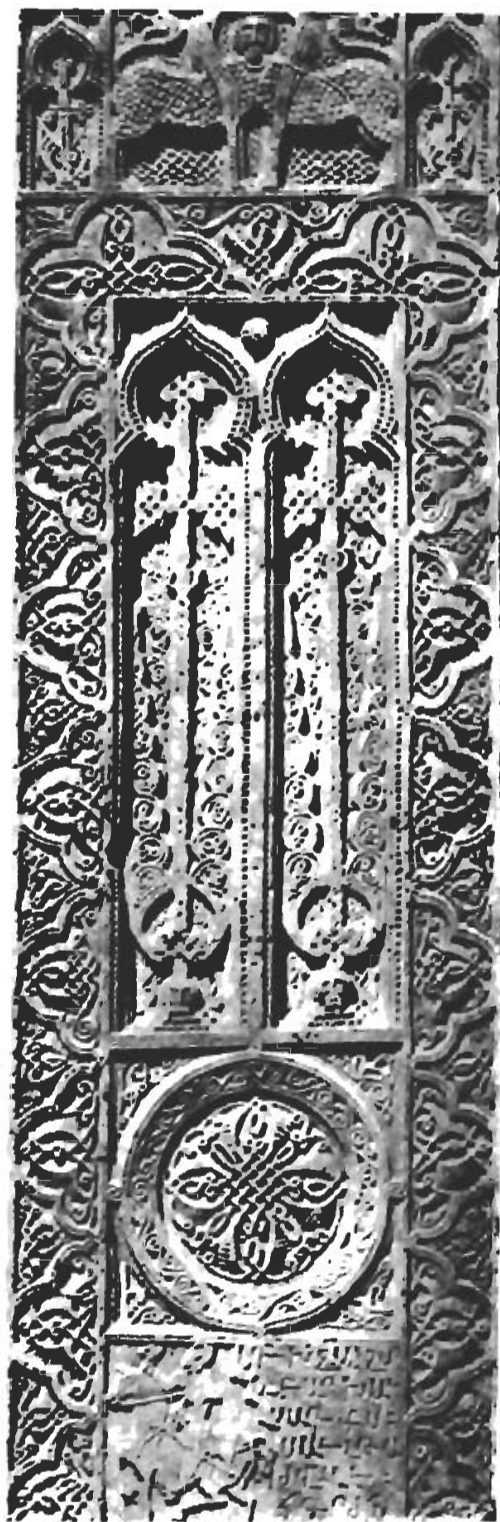
48. — Khatchqar (Tombstone).



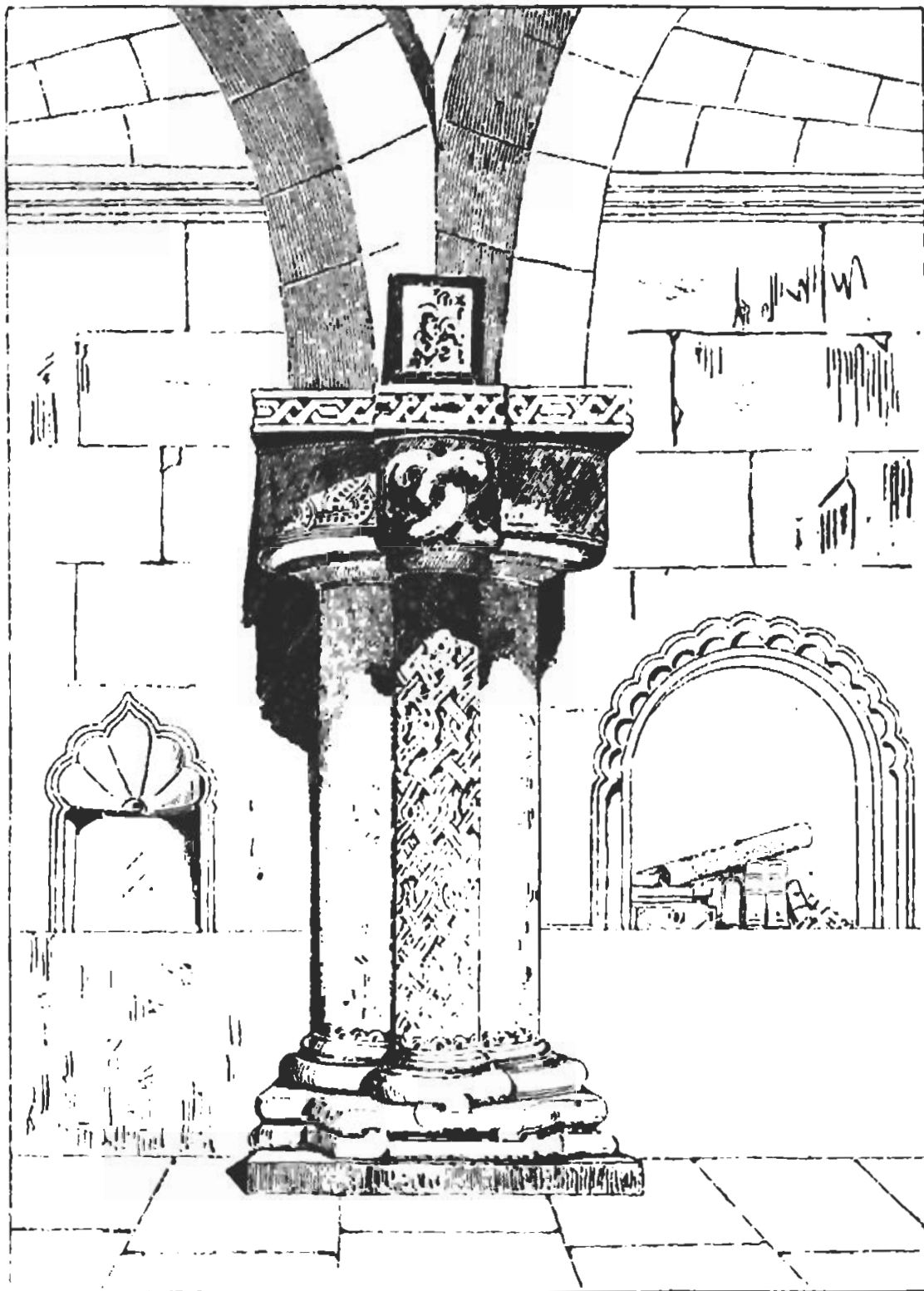
49. — Khatchqar (Tombstone).



45. — Khatchqar (Tombstone).



46. — Khatchqar (Tombstone).



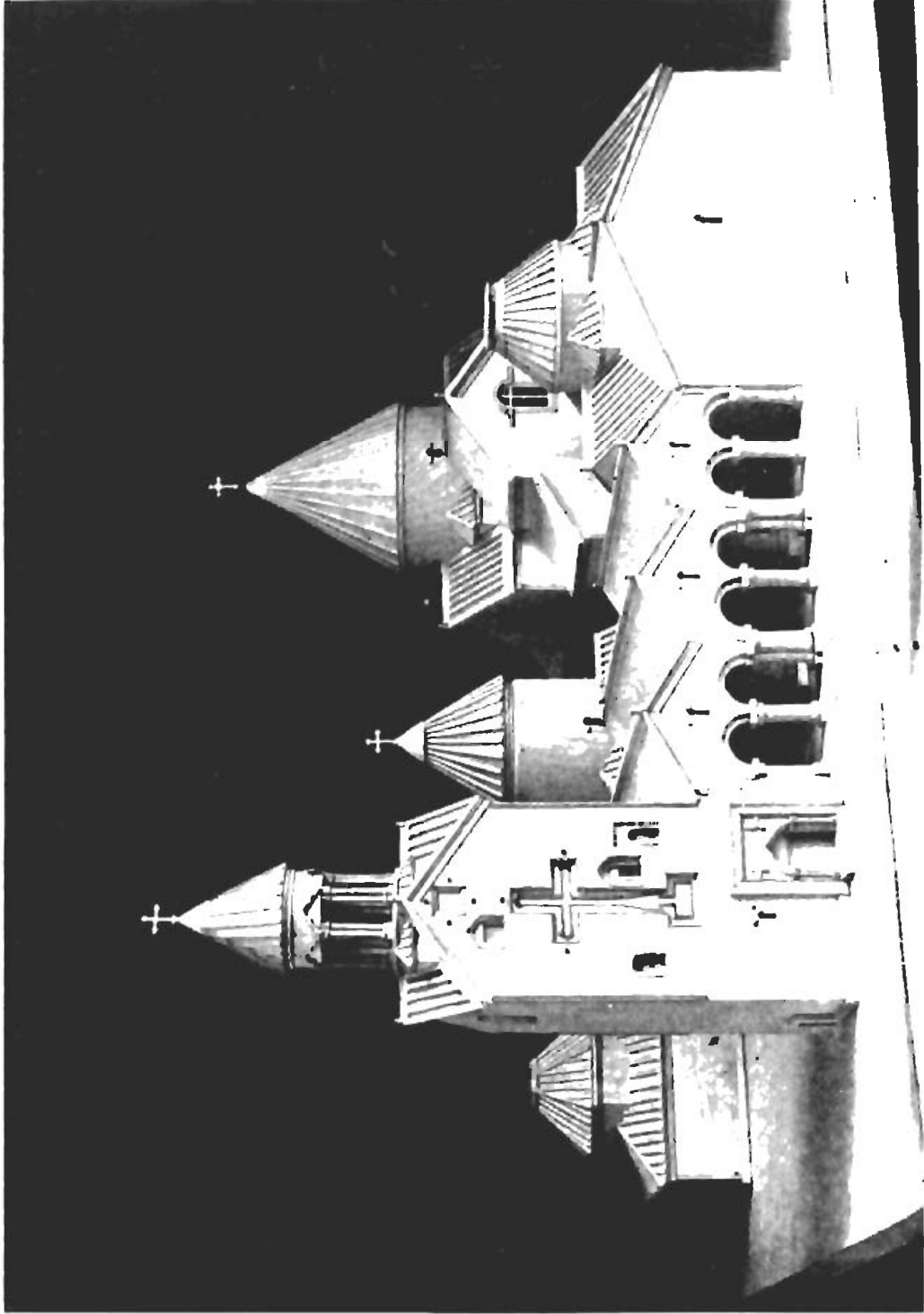
44. — SANAHIN : Interior of the Library.



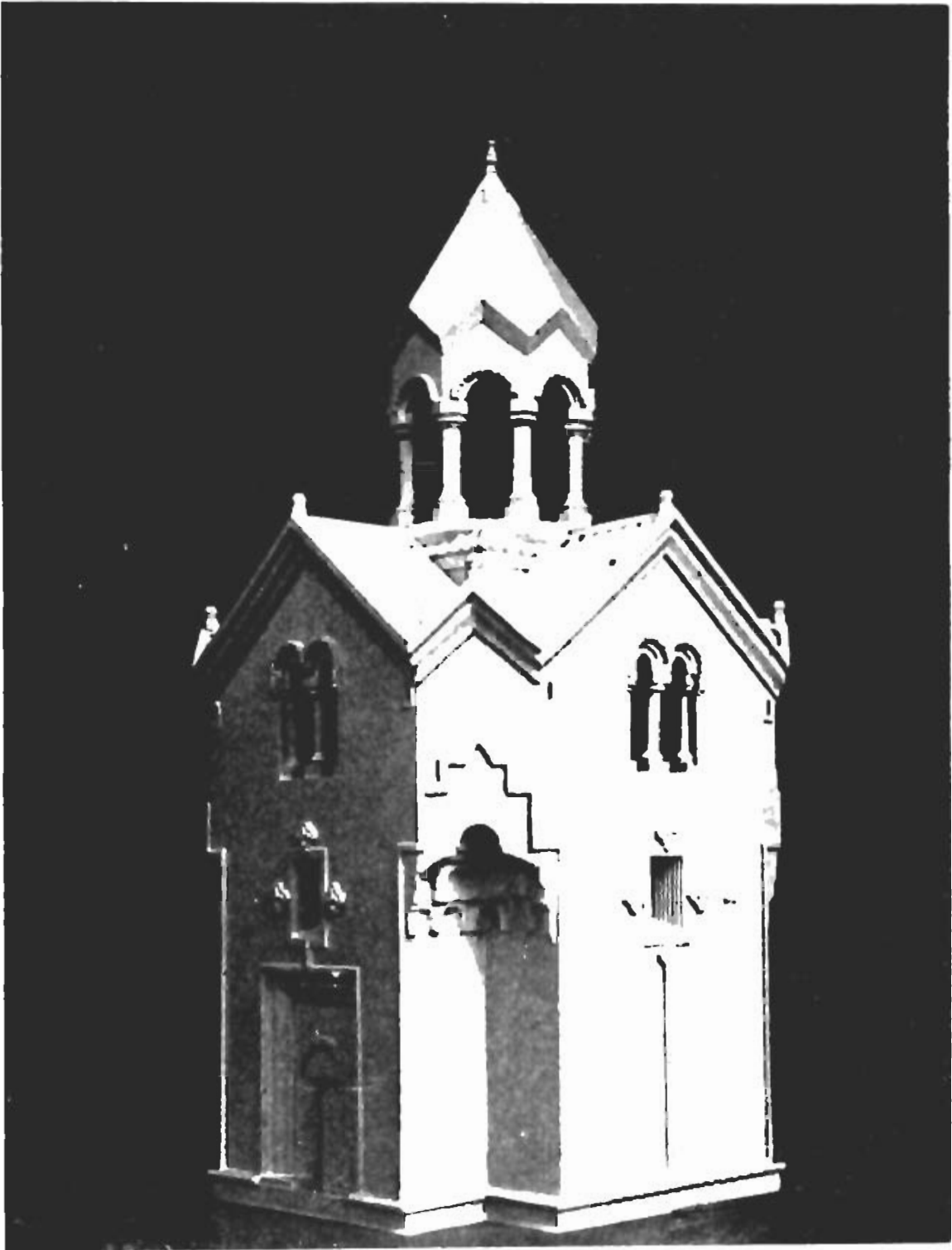
42. — SANAHIN : Interior.



43. — SANAHIN : Interior.



41. — Monastery of SASMITA in the province of Lori, 16th. century. Model by P. Kikavichishvili.



46. — HAGHIGAT. The belfry. Model by D. Kalaydjian.



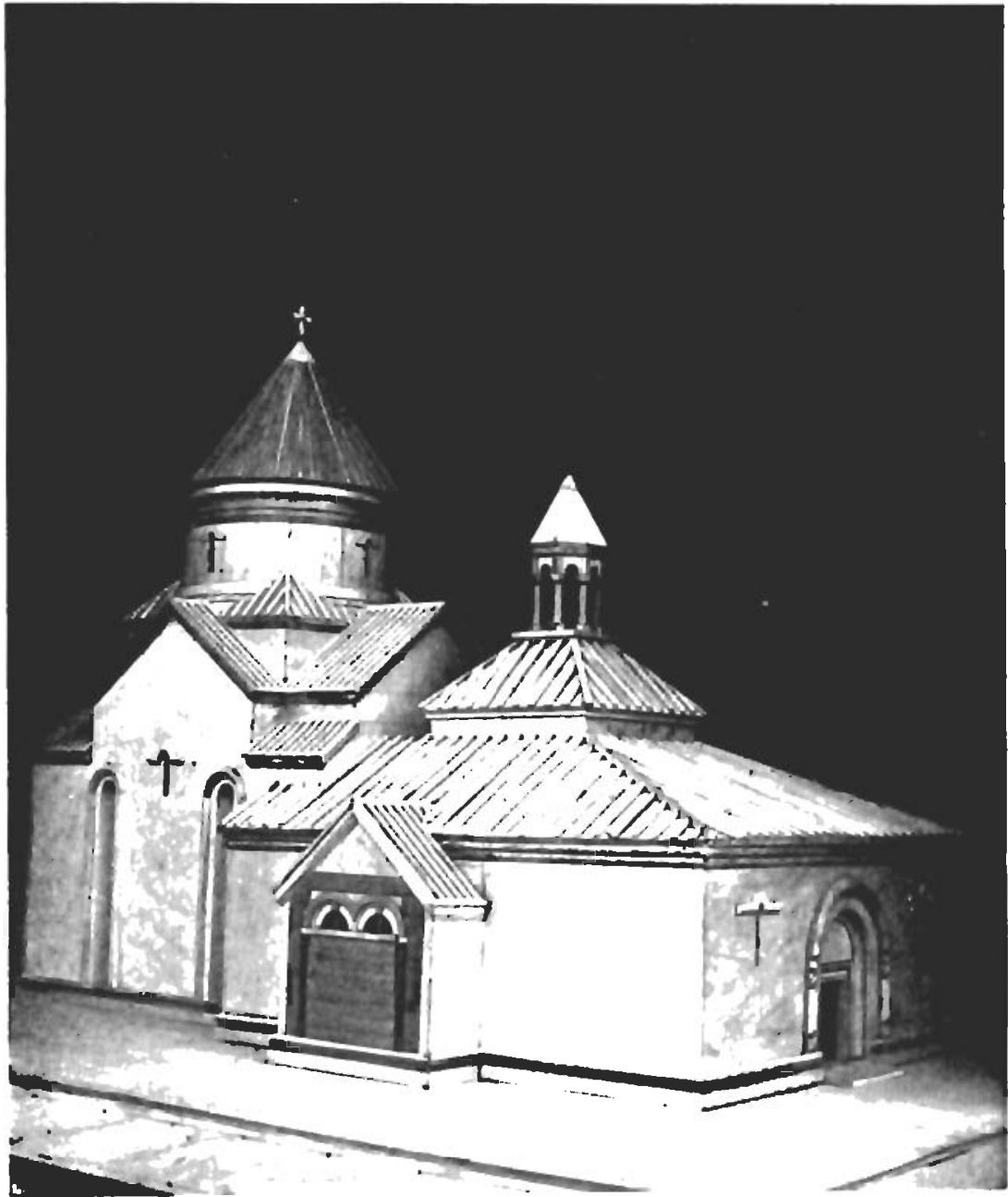
37. HAGHBAI. Church of Holy Virgin.



38. -- HAGHBAI. Church of St. Nishan.
Porch Vault.



39. -- HAGHBAI. Church of St. Nishan.
Porch Vault.



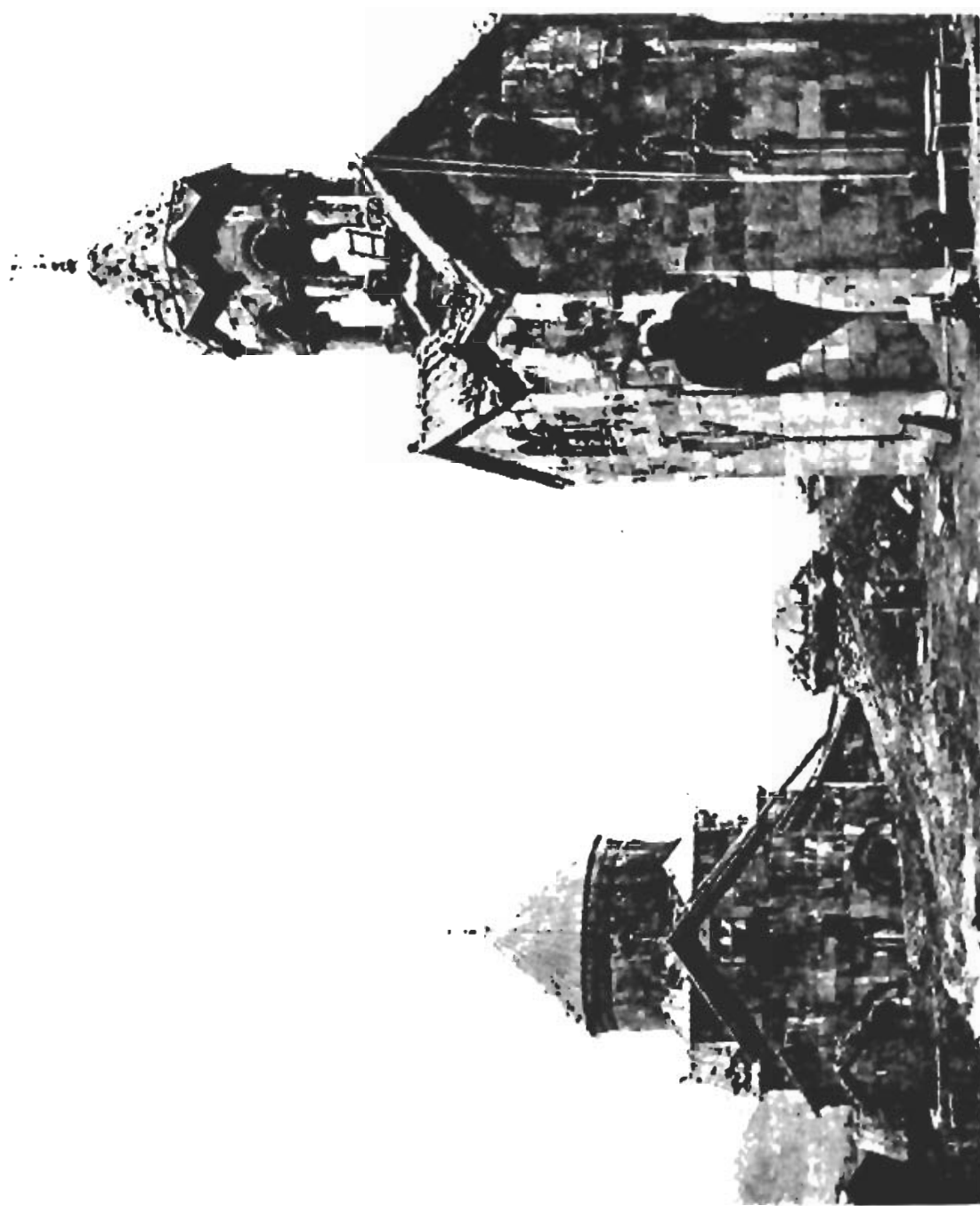
36. — HĀGHBAT. Church of St. Nishan: Model by D. Kalaydjian.



34. — HAGIBAT. Porch of Hamazasp: Interior.



35. — HAGIBAT. Church of St. Nishan: Interior.



88. Bichitpur in the province of Lohit, 12th-13th century. General view.



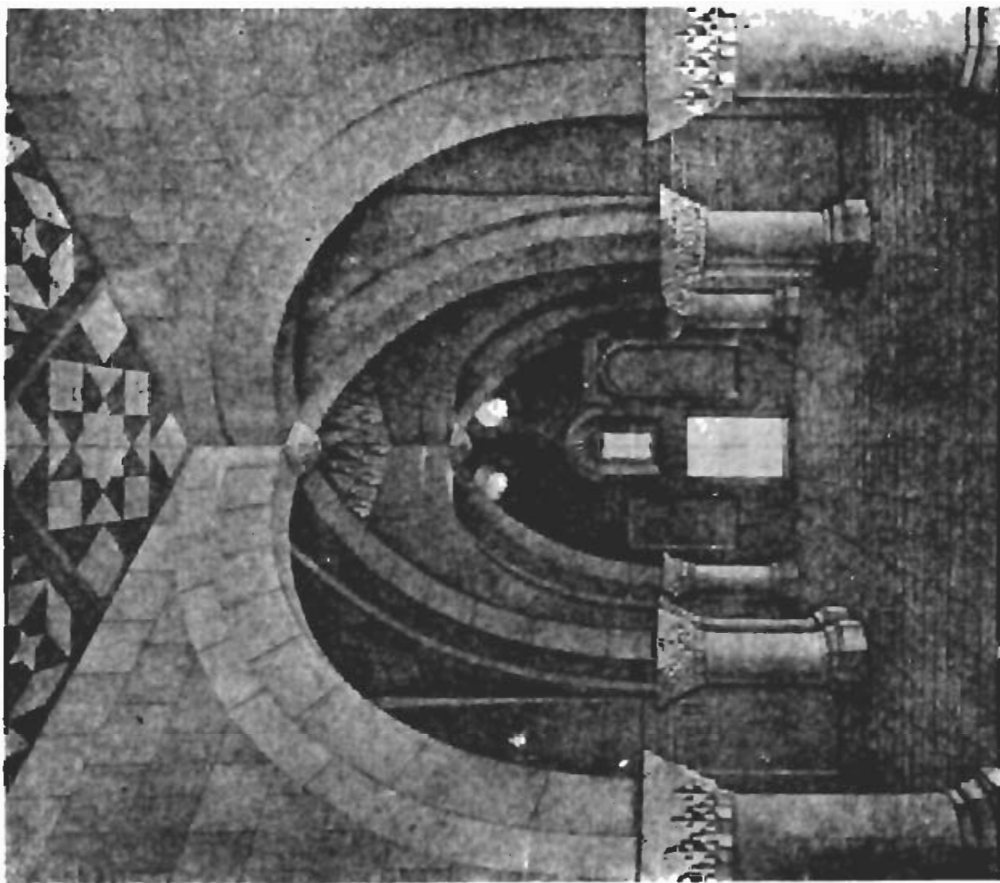
11. — Monastery of BOROMOS near Anagni. Built in 1038.



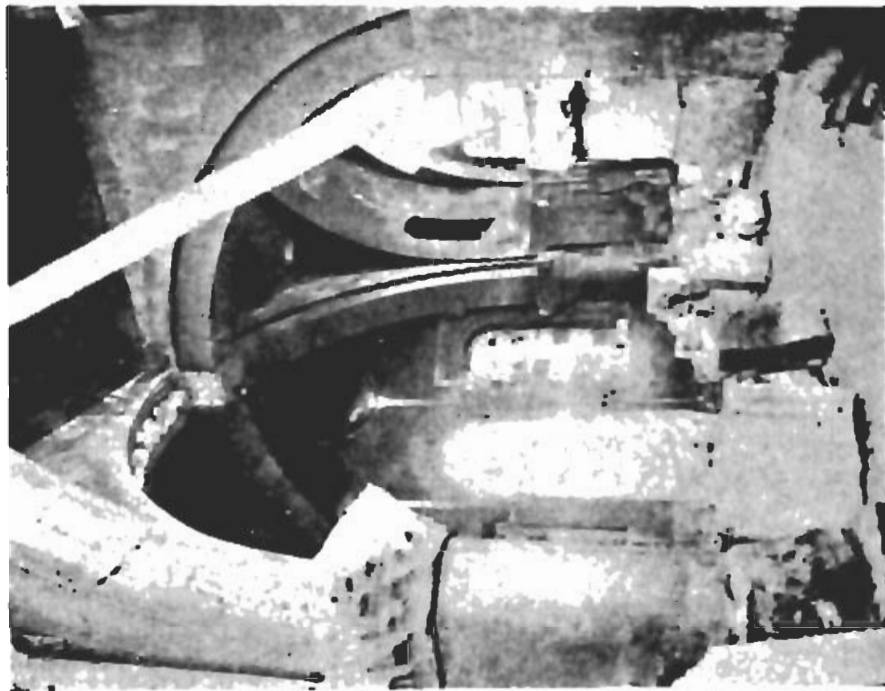
13. — Church of the HOLY SAVIOR at Anagni
(built in 1035).



12. — Monastery of BOROMOS
Interior.

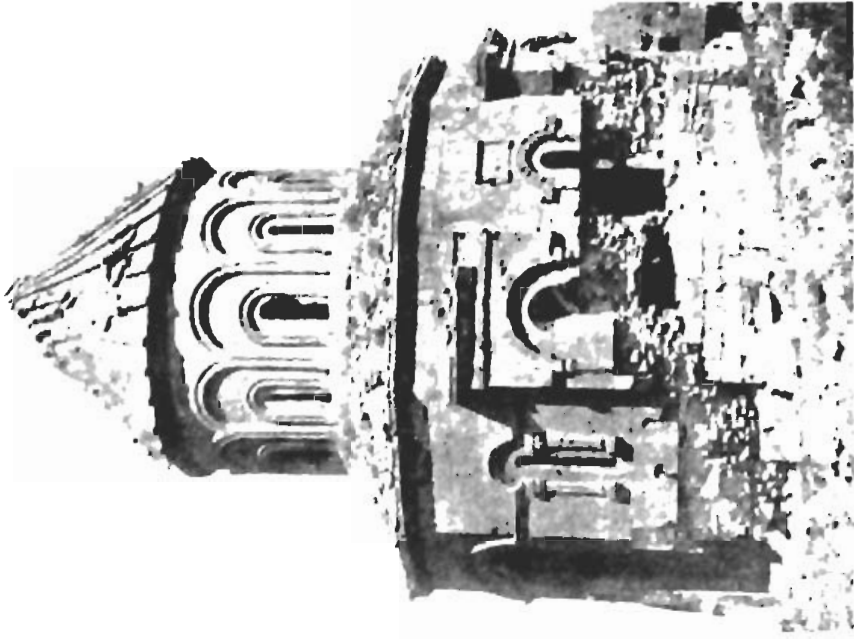


28 — Porch. Reconstruction by T. Toramanian.

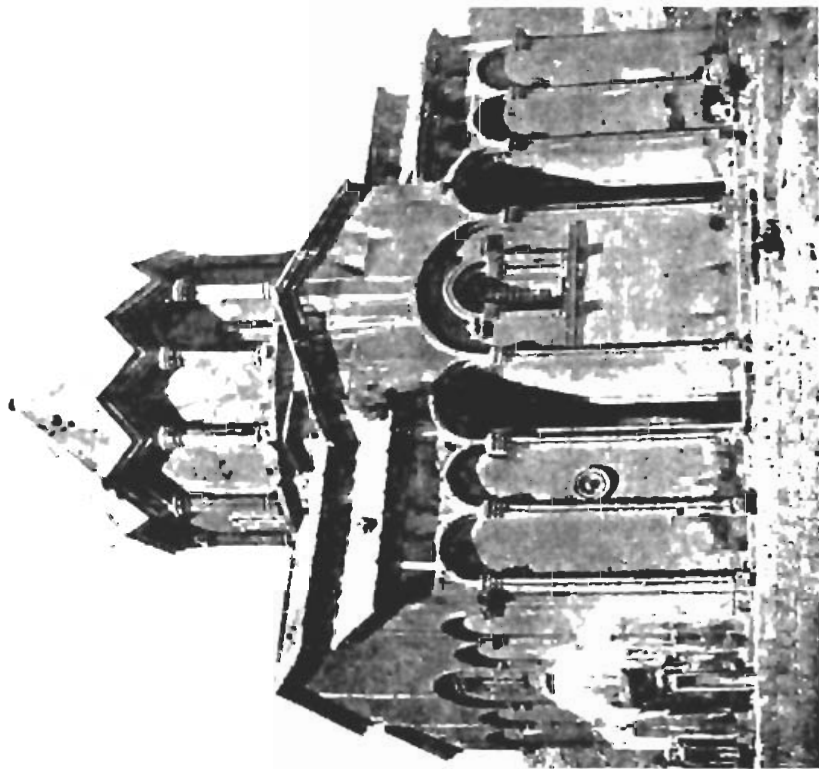


29. — Interior.

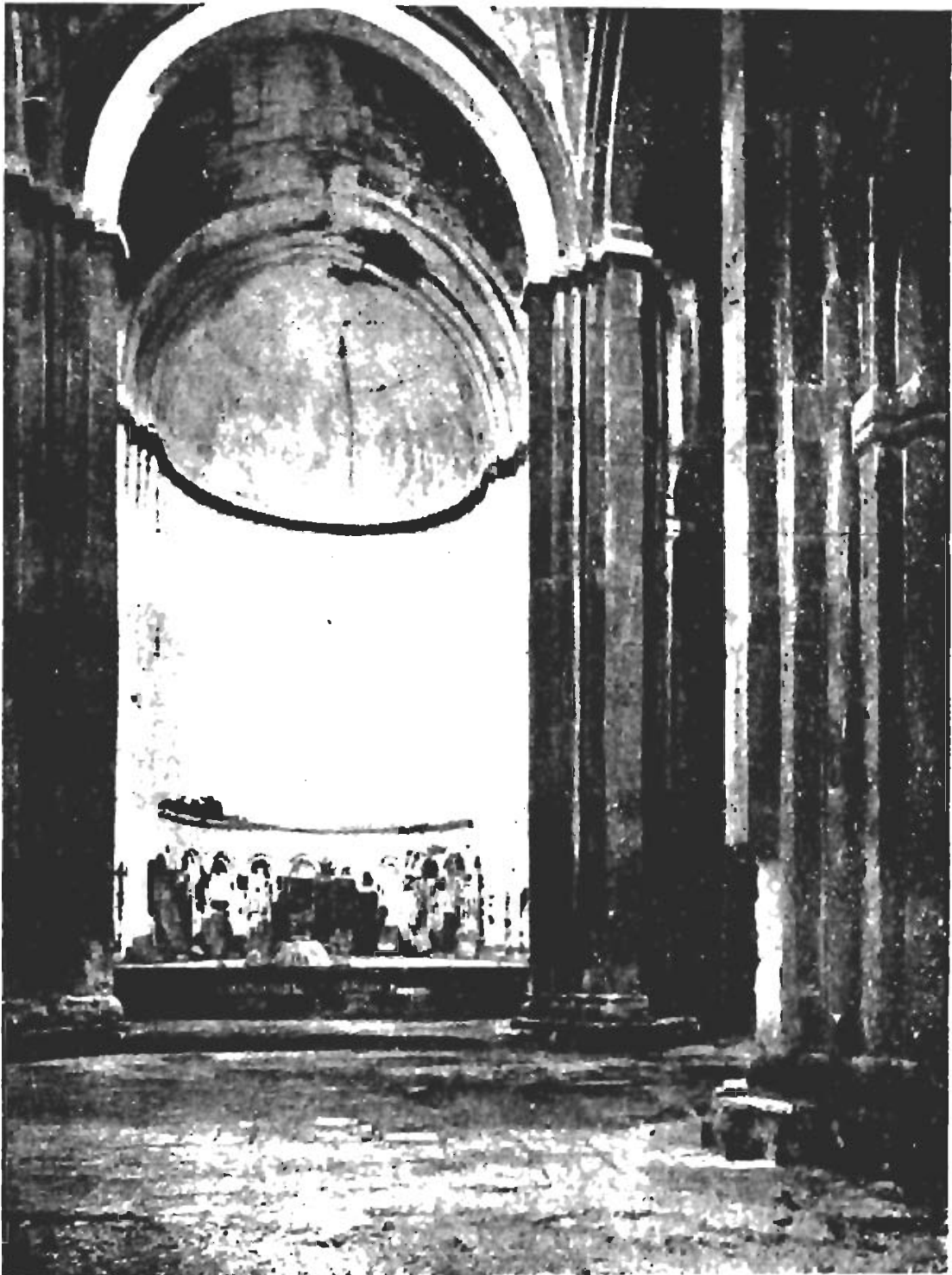
Church of the Holy Apostles at Ani (early 11th century)



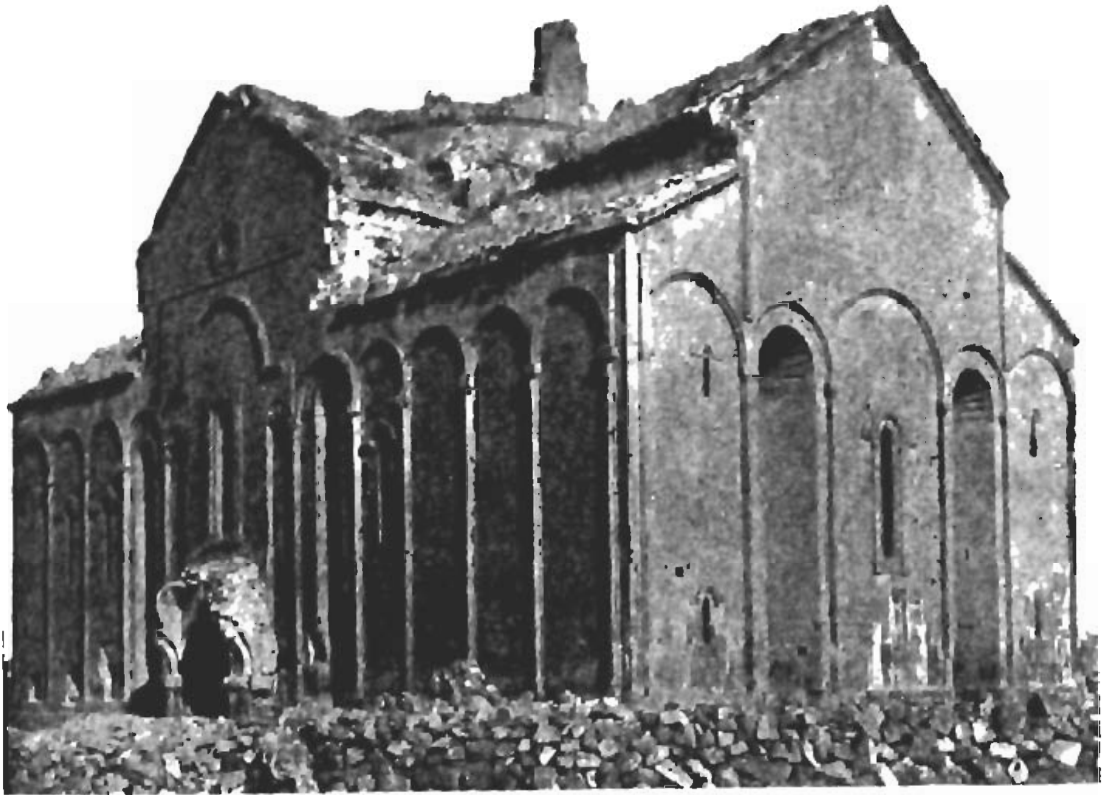
25. — Church of St. GREGORY of AGHGHUMBEN in Ani
10th. century



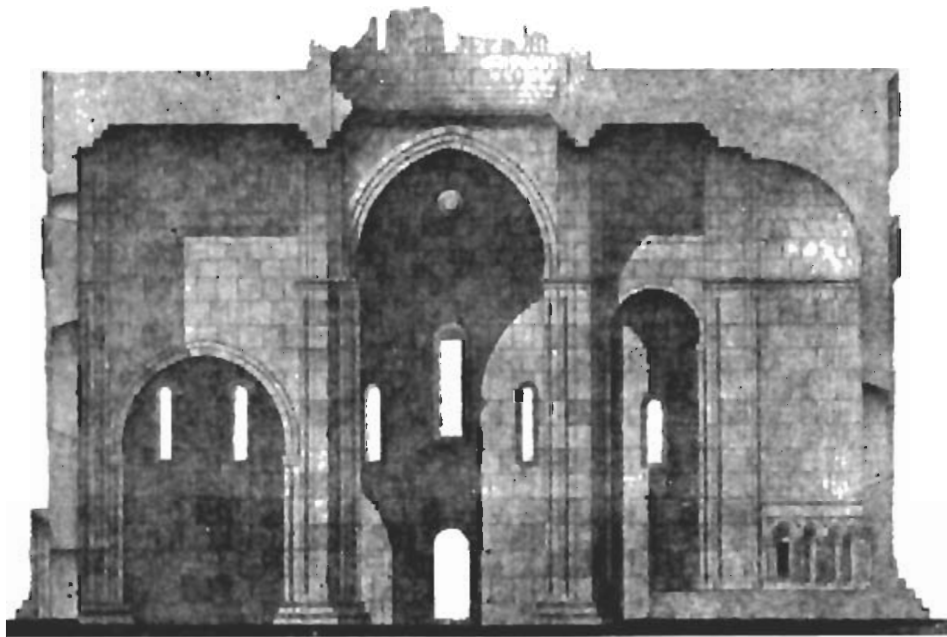
26. — Church of VARTANASH near Ani built in 988



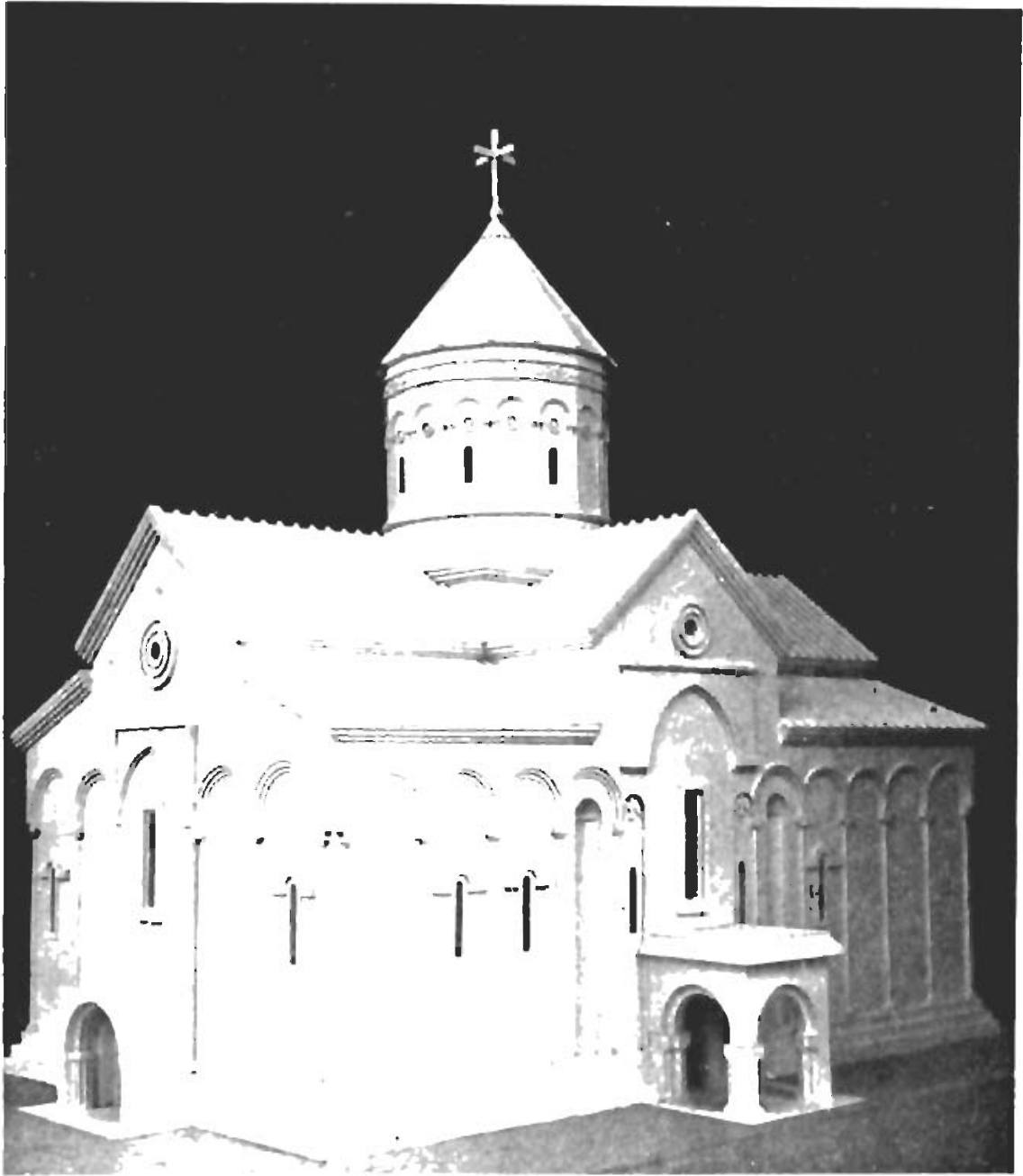
25. — CATHEDRAL OF ANI : Interior



23. — CATHEDRAL OF ANI: Ruins.



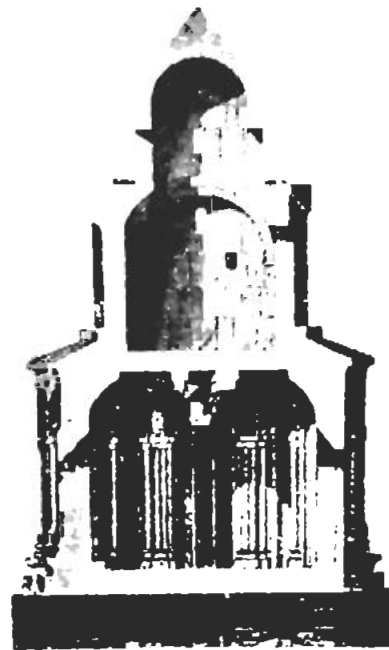
24. — CATHEDRAL OF ANI: Section by T. Toramanian



22. — CATHEDRAL OF ANI. Late 15th. century. — Model by O. Serdjani



20. — SIMON'S Chapel: Ruins.



21. — SIMON'S Chapel:
Section by T. Toramanian.



19. — SHEPHERD'S Chapel at Ani 10th. century, after the reconstruction of T. Toramanian: Model by D. Kalavdjian.



17. — Church of AGHTAMAR : Façade.



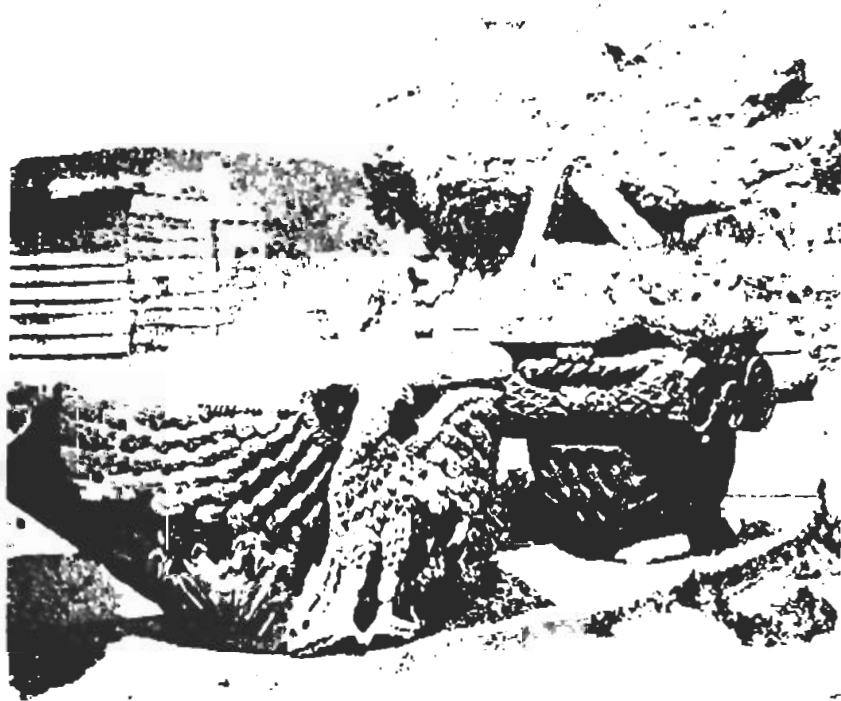
18. — Church of AGHTAMAR : Details of Sculpture.



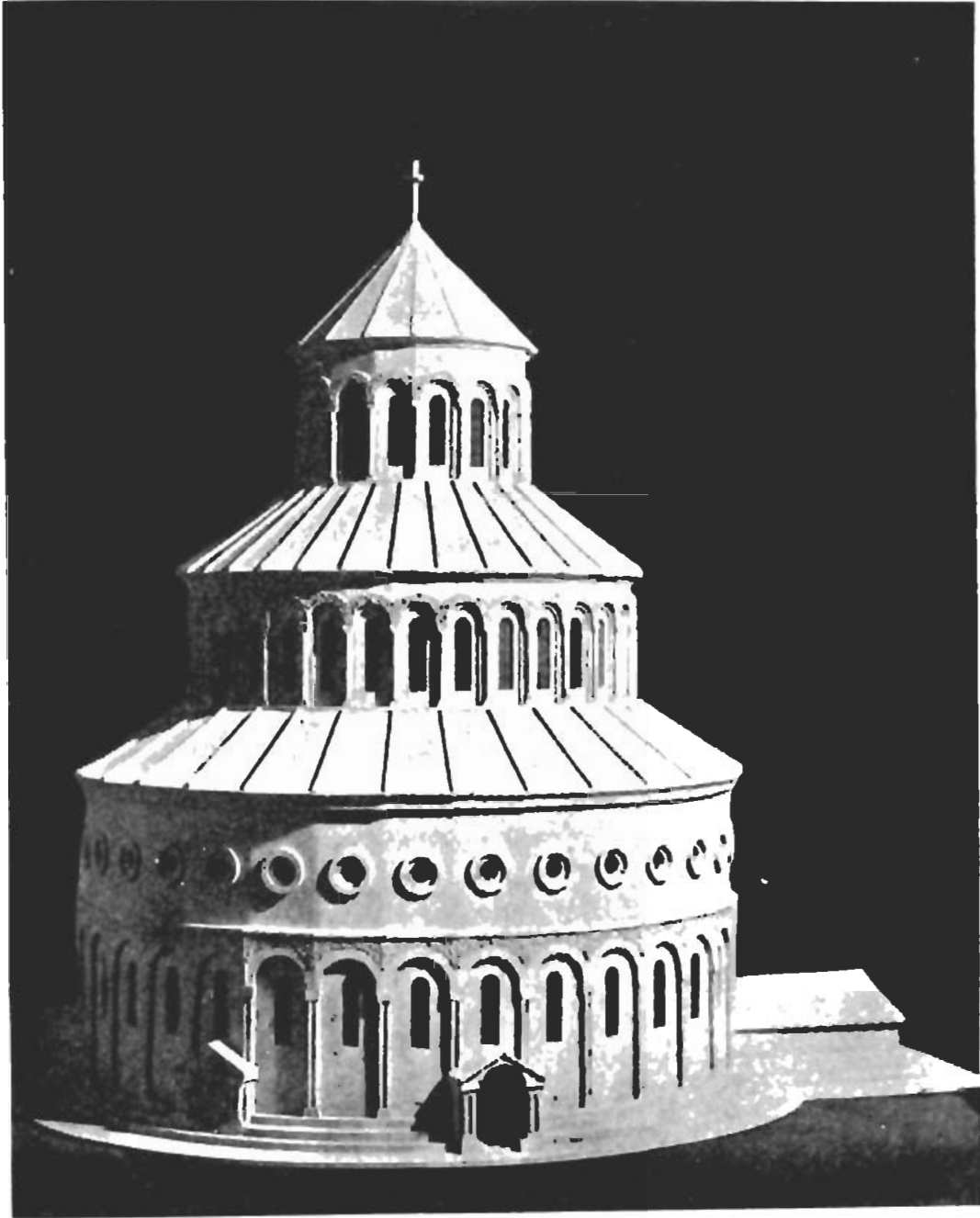
16. — Church of AGHTAMAR in Van (10th. century).



14. — Church of ZVARTNOTS : Exterior ornamental fragments.



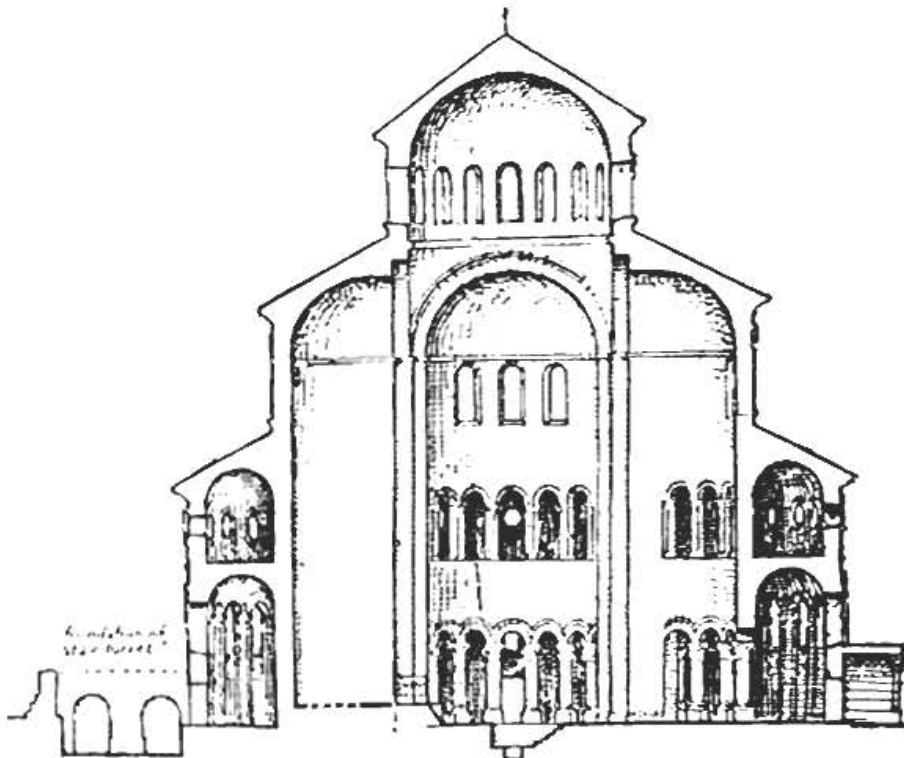
15. — Church of ZVARTNOTS : Capitals.



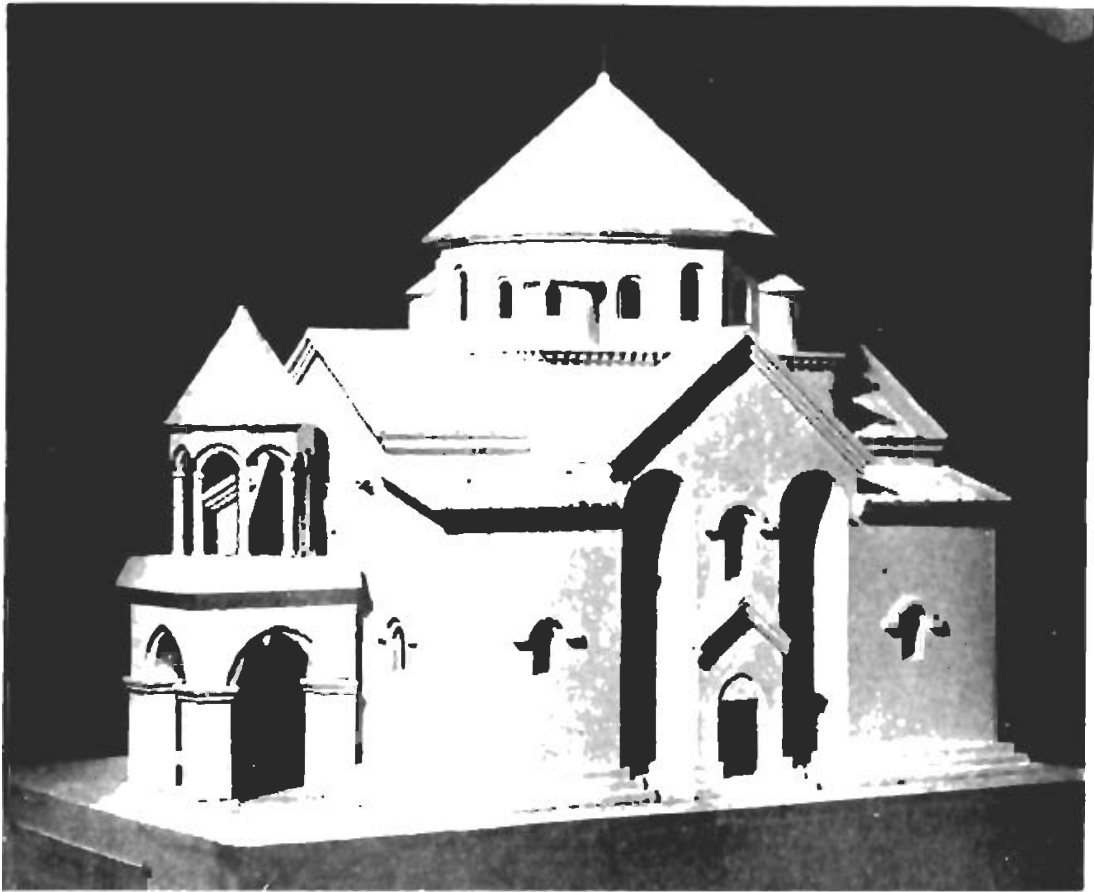
13. — Church of ZVARTNOTS : Model (by K. Kachkemenian,
after the reconstruction of T. Toramanian



11. — Church of ZVARTNOTS (built in 641) : Ruins.



12. — Church of ZVARTNOTS : Section by T. Toramanian.



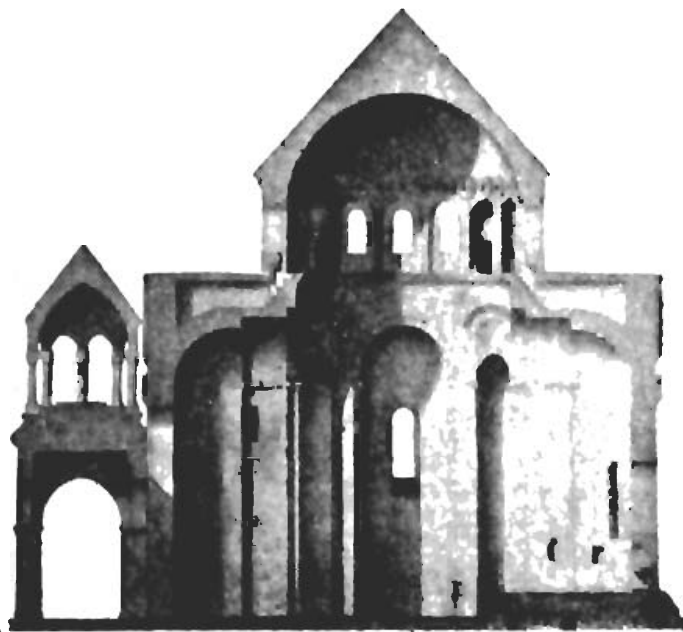
9. — Church of St. HRIPSIME — Model by K. Kachkemmaian.



10. — Church of St. GAYANEH at Vagharshapat — 7th century.



7. — Church of St. HRIPSIME (built in 618).



8.—Church of
St. HRIPSIMÉ.
Section.

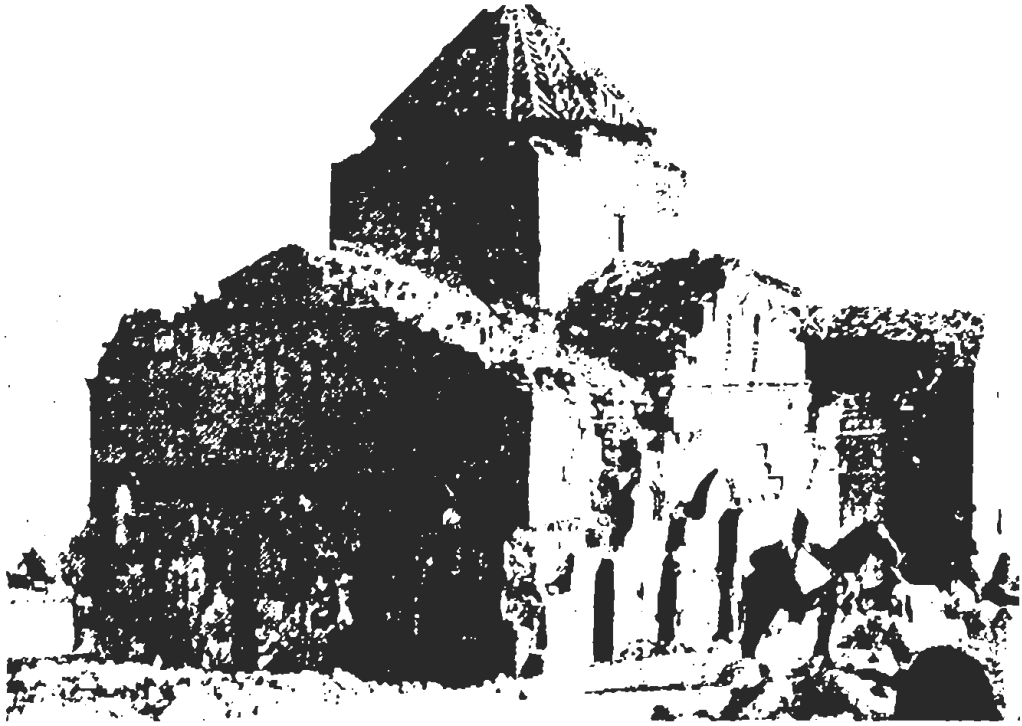




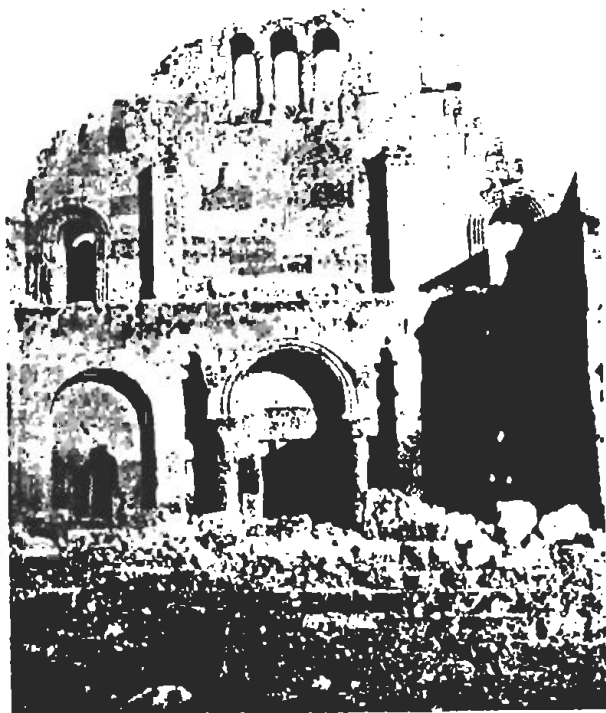
5. — Church of ODSUN (7th, century): Model (by O. Serabian).



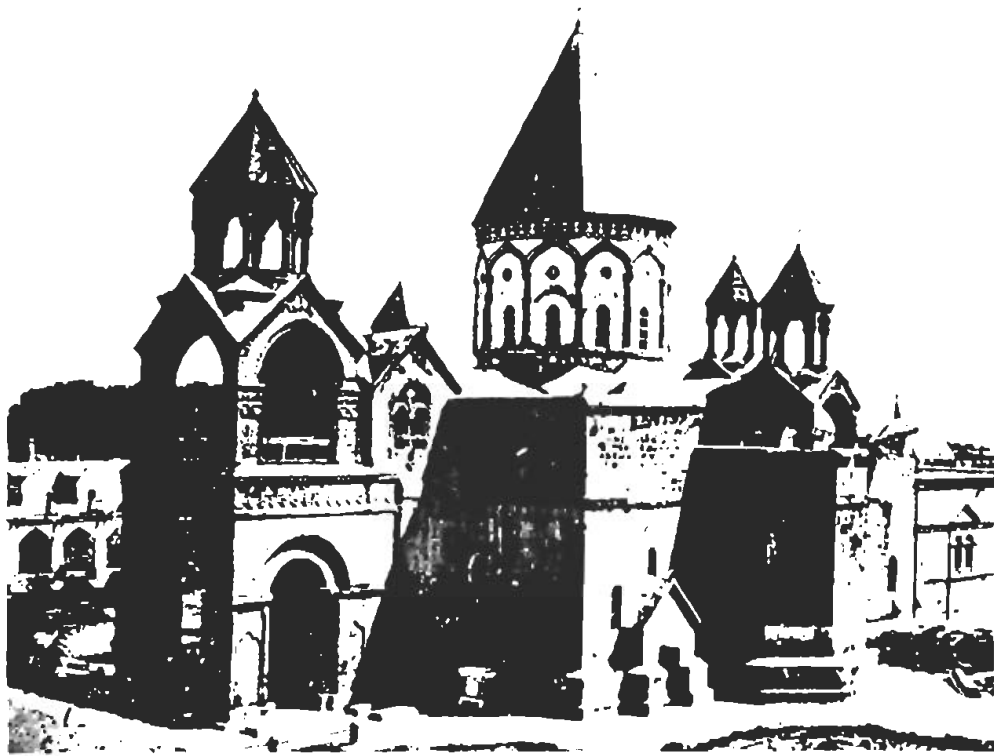
6. — Tomb at ODSUN.



3 — Church of TIKOR near Amf. 5th century.



4 — Church of TRERIK. Late 5th century.



1. — Cathedral of ECHMIADZIN. 4-7th century.



2. — Cathedral
of ECHMIADZIN.
Main entrance.

الصور الملونة

والثمانية صور المبينة فيما يلي اخذت عن
لوحات وهى من خيال رسامين ارمنيين معروفين

PRINTED IN EGYPT BY

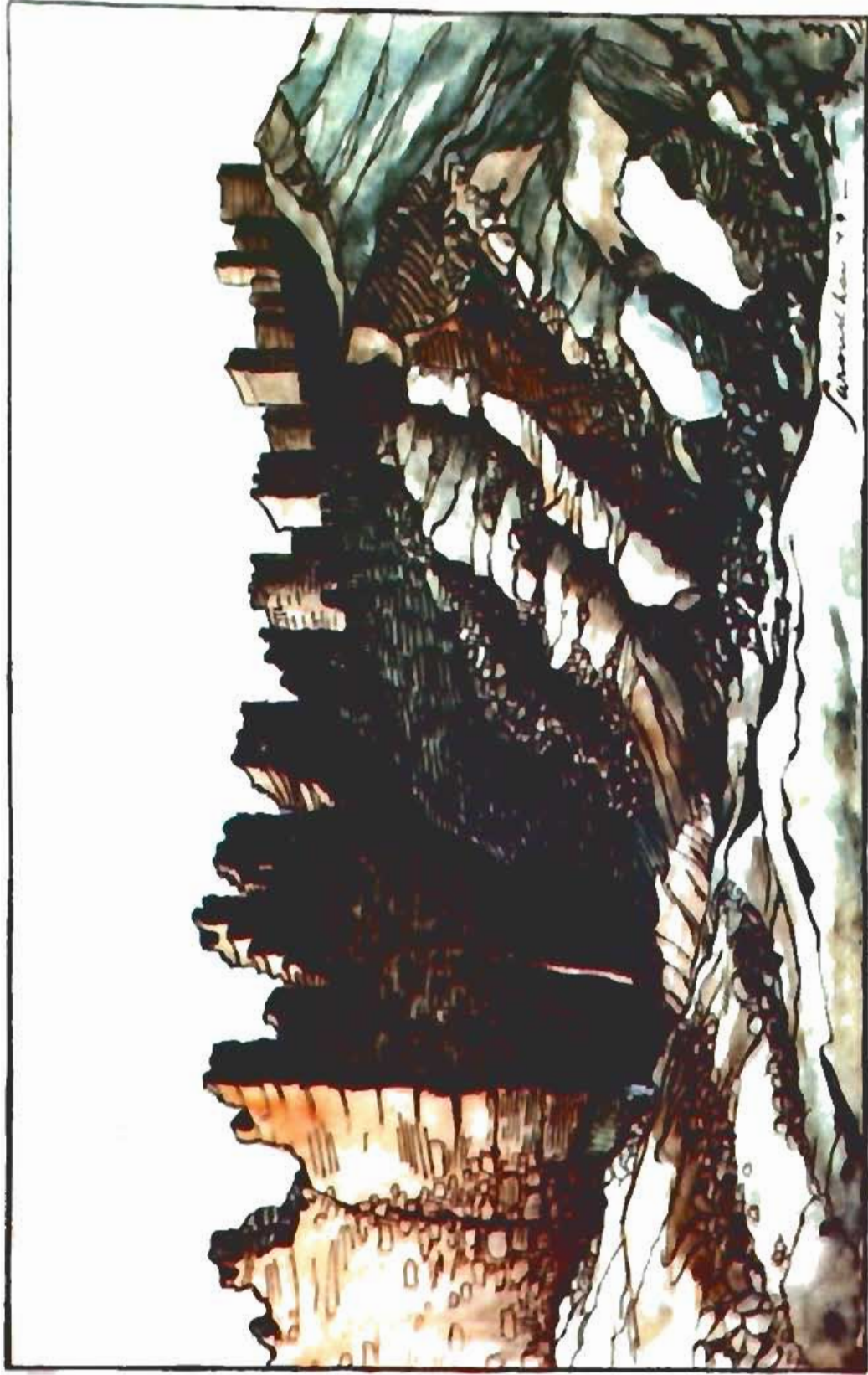


CAIRO, 1951



Monastery of Moromos

by A. ZORIAN



Fortress of Kars

by A. SAROUKHAN



Monastery of Marek

by G. PUZANT



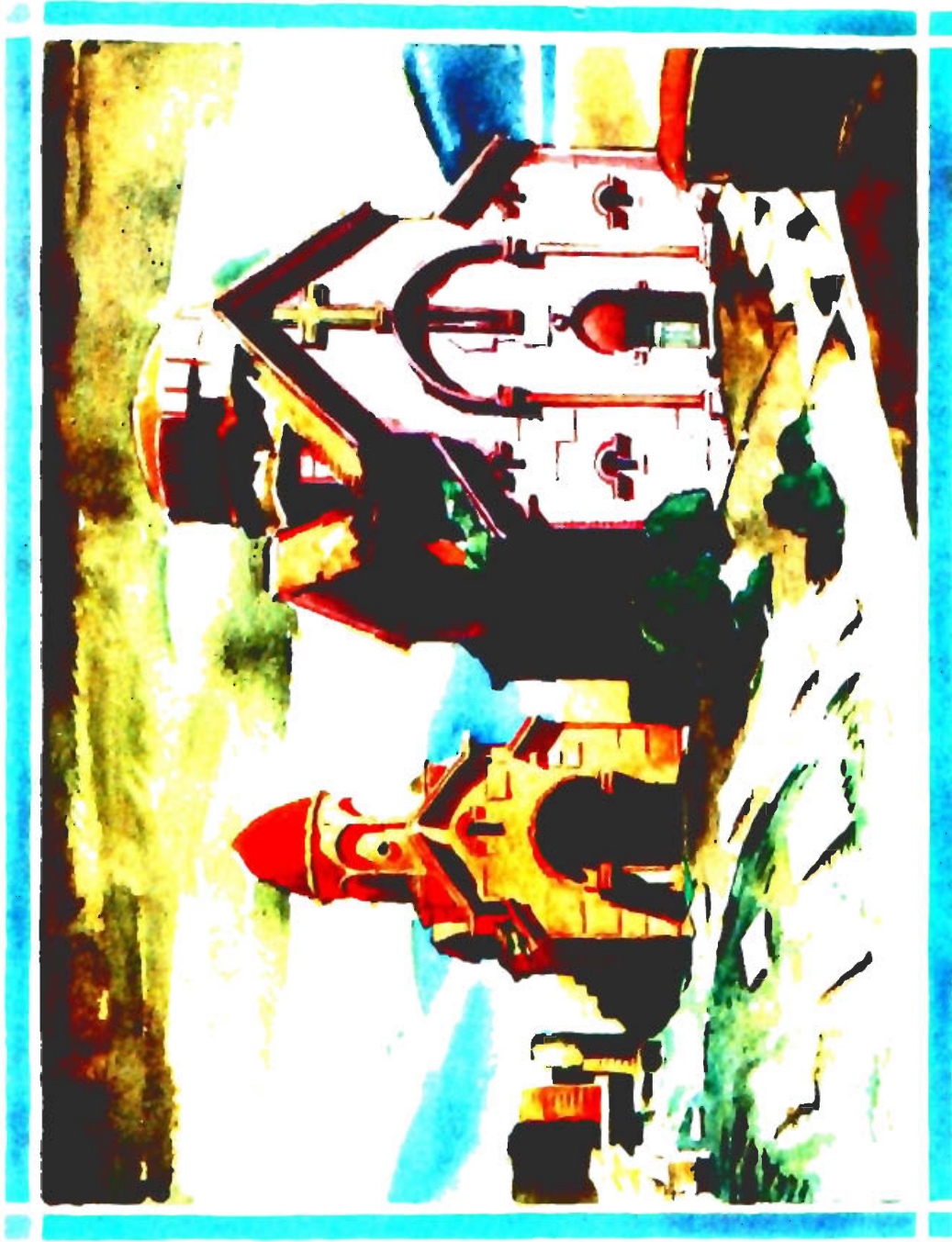
Church of Holy Cross at Mdzichet

by H. HAGOPIAN



Fortress of Tignis

by CARZOU



Monastery of Ketcharus

by O. AVEDISSIAN



Bridge of Ashfarak

by H. ANTRANIKIAN



Church of Aghtamar by ARTE TOPALIAN (Mrs. Y. Drentz-Marcarian)